

OPTOM MADRID, 1 al 3 de abril 2022

27 Congreso
de Optometría,
Contactología
y Óptica Oftálmica.

CUADERNO DE TRABAJO

DEL 1 AL 3 DE ABRIL DE 2022
PARQUE FERIAL JUAN CARLOS I - IFEMA MADRID
CENTRO DE CONVENCIONES PUERTA NORTE
CAMPO DE LAS NACIONES
MADRID

ORGANIZA:



AVALA:



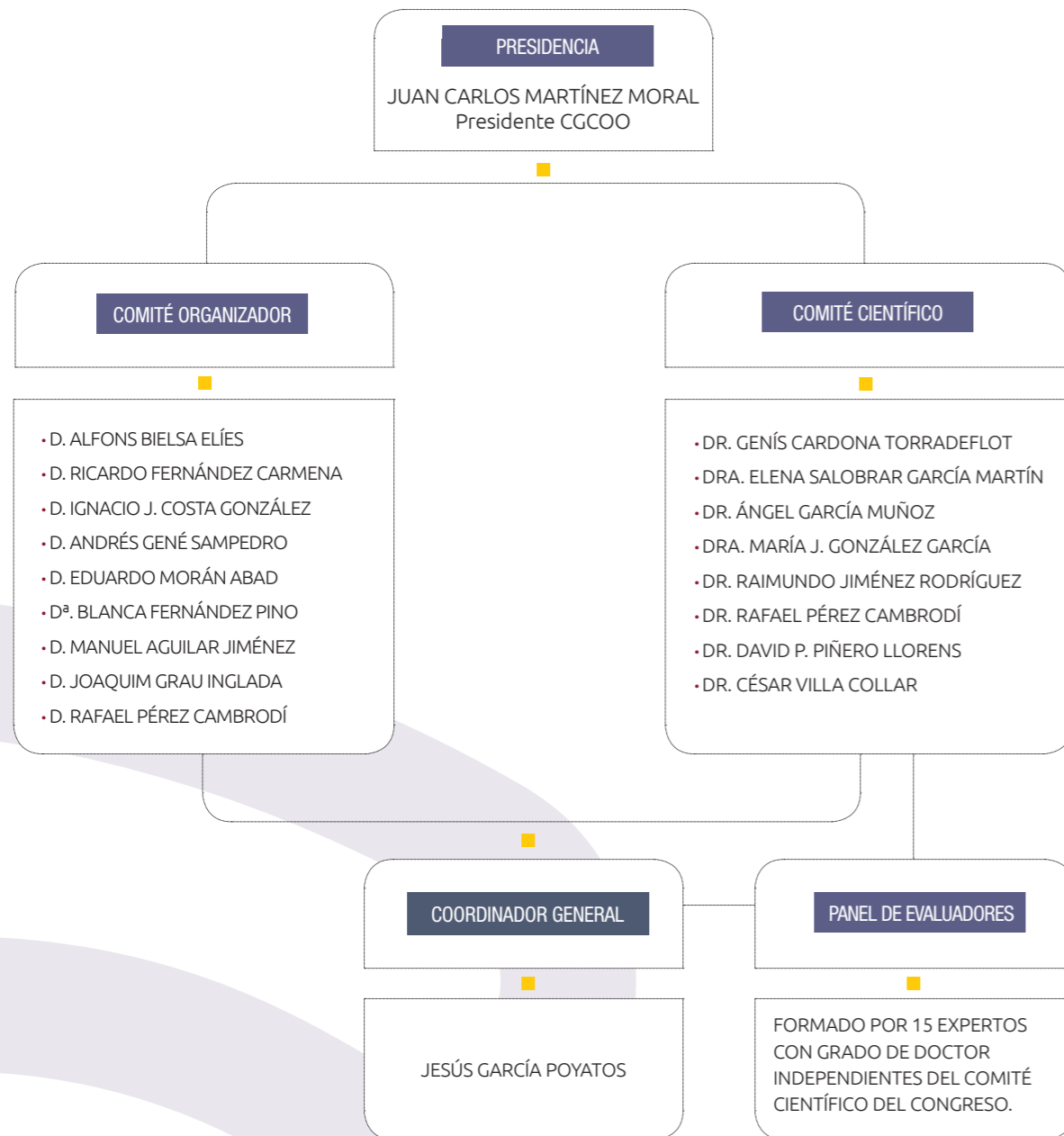
COLABORA:



PARTNER PREFERENTE:



O R G A N I G R A M A



JUAN CARLOS MARTÍNEZ MORAL

Presidente del Consejo General de Colegios de Ópticos-Optometristas.



Estimados compañeros: Pese a que el gran tsunami de la pandemia, que ha convulsionado al mundo entero y que a nosotros, como profesionales sanitarios, nos ha tenido y nos tiene aún en primera línea de batalla, ha llegado el momento en el que tengo el placer de poder deciros que, después de todos esos contratiempos, nuestro 27 CONGRESO DE OPTOMETRÍA, CONTACTOLOGÍA Y ÓPTICA OFTÁLMICA, OPTOM 2022, se celebrará otra vez de forma presencial.

En esta ocasión, hemos construido un congreso a tu medida que ofrece diversidad, versatilidad y un gran nivel científico-tecnológico, pudiendo incluso adaptar el formato a cualquier escenario posible. Queremos que nuestro congreso OPTOM 2022 sea una vez más el lugar de encuentro de todos los ópticos-optometristas, un lugar en el que podamos compartir experiencias y conocimientos, actualizar competencias profesionales, analizar nuestra situación como profesionales de la Atención Primaria en Salud Visual y plantear los cambios organizativos necesarios que se deben implantar en nuestra labor para asegurar su sostenibilidad y mantener una atención visual de inmejorable calidad a

todos nuestros pacientes. En nombre del Consejo General de Colegios de Ópticos-Optometristas, de los Comités Organizador y Científico y de todos aquellos que han trabajado para el buen desarrollo de OPTOM 2022, os doy a todos

la bienvenida a esta nueva edición de nuestro congreso, un foro de participación activa abierto a todos los profesionales y del que todos salimos beneficiados. Más aún porque año tras año, edición tras edición, el nivel científico de las comunicaciones libres que aquí presentamos se superan, batiendo el récord en propuestas de conferencias y autores. Por todo ello, y como presidente del Consejo General y de OPTOM 2022, quiero agradecer a los comités Organizador y Científico, así como a todos los autores, su colaboración y apoyo por conformar un programa de excelente calidad científica. Pero todo este proyecto, que nos ha llevado meses de trabajo, esfuerzo e ilusión, no tendría sentido sin vuestra participación y sin vuestro apoyo durante estas tres intensas jornadas. Esperamos que OPTOM 2022, además de ser una grata experiencia, aporte un plus en nuestro conocimiento profesional y que nos sirva para completar nuestro horizonte profesional.

O B J E T I V O S

OBJETIVOS GENERALES

- **Facilitar un espacio de encuentro** en el que compartir prácticas innovadoras en Optometría, Contactología y Óptica Oftálmica.
- **Mejorar las competencias profesionales** de los Ópticos-Optometristas favoreciendo la adquisición de nuevos conocimientos y procedimientos clínicos basados en la evidencia científica.
- **Conocer los avances** en inteligencia artificial aplicada a la Optometría.

OBJETIVOS ESPECÍFICOS

- **Entender** cómo es la relación cerebro-ojo.
- **Conocer** las alteraciones visuales y estructurales de la retina en pacientes con Alzheimer, Esclerosis Múltiple y la Esclerosis Lateral Amiotrófica para poder ayudar a estos pacientes desde la perspectiva del Óptico-Optometrista.
- **Discutir** qué opción de control de miopía es la más adecuada en la niñez y adolescencia, en función del perfil de miopía y de otras variables clínicas.
- **Conocer** cómo y cuándo presentar al paciente, padres o tutores, las distintas opciones para el control de miopía.
- **Definir** protocolos de actuación en una miopía que se detecta antes de finalizar la emetropización, así como analizar la forma de proceder en el caso de niños premiosos con altas probabilidades de convertirse en miopes.
- **Analizar**, desde la perspectiva de la evidencia científica, varios escenarios clínicos del ámbito optométrico que pueden estar relacionados con *fake news*.
- **Valorar** la eficacia de diversas propuestas terapéuticas como, entre otras, los prismas gemelos, la prescripción de filtros bloqueadores de luz azul, la fototerapia optométrica o la visión natural, y analizar la pertinencia de la incorporación de estas propuestas a la práctica profesional del Óptico-Optometrista.
- **Conocer** cómo se aplica la inteligencia artificial a la retinografía utilizando las nuevas técnicas de *deep learning*.
- **Revisar** el estado actual del uso diagnóstico y terapéutico de las lentes de contacto.
- **Comprender** la relación entre la alimentación y una

- **Analizar el uso del ojo** como un valioso biomarcador en el diagnóstico de diferentes patologías neurodegenerativas.
- **Revisar las técnicas de manejo** de la evolución de la miopía y conocer cómo y cuándo recomendarlas en el niño y/o adolescente.
- **Comprender cómo se aplica** la evidencia científica en la práctica clínica.

correcta salud visual desde el punto de vista de la atención comunitaria.

- **Reflexionar** sobre la exploración optométrica necesaria para la prescripción de lentes multifocales, analizando la validez clínica de los dispositivos empleados para la toma de medidas de parámetros faciales y de monturas.
- **Actualizar** el conocimiento clínico sobre la atrofia geográfica secundaria a degeneración macular asociada a la edad (DMAE).
- **Proporcionar** una base teórica de la visión binocular y aportar tests optométricos de valor añadido en el examen optométrico en base a la investigación científica.
- **Actualizar** los conocimientos sobre los fundamentos de los métodos de control de la miopía, revisando sus mecanismos de acción, sus efectos y sus implicaciones clínicas.
- **Aplicar** la evidencia científica actual en la práctica de lentes de contacto para facilitar la toma de decisiones diagnósticas y la selección de materiales y diseños, reduciendo de este modo la posibilidad de complicaciones.
- **Diferenciar** aquellas condiciones en las que las lentes de contacto esclerales están indicadas de aquellas en las que su adaptación puede ser compleja o controversial.
- **Comprender** la importancia del *Demodex folliculorum* como un parásito muy extendido en el margen palpebral de la población y dar a conocer sus alternativas terapéuticas.
- **Reconocer** las alteraciones oculares que puede causar la patología cardiovascular y comprender el correcto manejo de estas condiciones para su derivación.

- **Describir** y discutir los efectos que tienen la utilización de las diferentes estrategias disponibles para el control de miopía en la sintomatología y en la función visual, así como su impacto en el rendimiento durante la realización de tareas con altas demandas visuales.
- **Identificar** e interpretar las manifestaciones oculares de la diabetes, siendo capaces de evaluar la función visual y las estructuras oculares, adquiriendo las bases para un correcto manejo del paciente mediante informes y derivaciones a otros profesionales de la salud.
- **Introducir** al Óptico-Optometrista en la nueva modalidad clínica de la Tele-Optometría, abordando sus aplicaciones, desafíos y proyección futura.
- **Definir** protocolos de manejo de pacientes intervenidos de cirugía de catarata o lensectomía refractiva.
- **Capacitar** al profesional de la visión para adaptar lentes esclerales de manera autónoma e independiente, aprendiendo a resolver las complicaciones más frecuentes que aparecen durante la adaptación de este tipo de lentes de contacto.
- **Adquirir** los conocimientos necesarios para poner en práctica el tratamiento de ortoqueratología en la "no miopía", como en los casos de hipermetropía, post-

LASIK y altos astigmatismos.

- **Revisar** los tratamientos quirúrgicos y farmacológicos para tratar la presbicia.
- **Proporcionar** una base sólida para interpretar correctamente las imágenes de OCT de segmento anterior, tanto las imágenes de alteraciones patológicas como las de cambios estructurales relacionados con las lentes de contacto.
- **Conocer** el manejo de las diferentes técnicas de valoración de la oculomotricidad en diferentes grupos de población.
- **Mejorar** la tasa de éxito en las adaptaciones de lentes de contacto multifocales a partir del conocimiento de sus principios ópticos, de sus materiales y de la valoración de su rendimiento visual.
- **Analizar** el papel de Óptico-Optometrista en la prevención y rehabilitación de patologías oculares y sistémicas.
- **Discutir** los retos y oportunidades que se plantean en investigación, analizando cómo financiar, planear, gestionar y comunicar los resultados de investigación en Optometría.

seefree®

seefree® Lite

La Orto-k más a medida

La Orto-k compatible con
cualquier topógrafo

 Conoptica

EXPERTOS INVITADOS



JUAN ANTONIO ÁLVAREZ CHORÉN
Óptico-optometrista.

Nacido en Avilés (Asturias), es máster universitario en salud visual y optometría avanzada (UH), grado en Óptica y Optometría (UM), diplomado en óptica y optometría (USC) y técnico superior de óptica de anteojería (IDV). También es experto internacional en Innovación y Tratamiento Diagnóstico del Ojo Seco, así como diplomado internacional en fellowship de lentes de contacto (IPEC-UAN de Colombia), y ha cursado la especialidad en terapia visual con Optoacademy

- y la University Optometrist College of New York y Boston Sun (Estados Unidos).
- Especialista en superficie ocular y ojo seco y experto en telemedicina y telediagnóstico, es fundador y exdirector del grupo óptico, audioprotésico y sociosanitario, Ferrones, y del centro de formación de enseñanza no reglada FEFOR. Recientemente, realizó un doctorado en Optometría con la tesis Estudio de los espesores coroides con angio-OCT, en niños con defectos refractivos en edades de 6 a 9 años, y colabora con laboratorios farmacéuticos como Tiedra, en casos clínicos de ojo seco, o con la farmacéutica Esteve, dirigiendo actualmente un "Estudio exploratorio para evaluar la efectividad de OZnest en los signos y síntomas de patologías de superficie ocular evaluados por optometristas clínicos. Estudio OZOPT".
- Colaboró con distintos medios de comunicación y asociaciones en la divulgación científica, así como en la formación de profesionales sanitarios de atención primaria en el centro de salud de Llanes con la plataforma OPT-retina.
- Actualmente es director técnico en Masóptica Posada.



CRISTINA ÁLVAREZ PEREGRINA
PhD, óptico-optometrista.

Doctora en Ciencias de la Visión por la Universidad Europea de Madrid; máster en Dirección de Empresas (MBA) por IEDE; licenciada en Ciencias Químicas por la UNED y diplomada en Óptica y Optometría por la Universidad Complutense de Madrid.

En la actualidad es vicedecana de Posgrado de la Facultad de Ciencias Biomédicas y de la Salud de la Universidad Europea de Madrid, actividad que compatibiliza con su labor docente e investigadora. Su

- docencia se centra en las áreas de optometría, gestión sanitaria y farmacia, y biotecnología. En la parte investigadora, es investigadora principal del grupo de Investigación en Visión de la Universidad Europea, cuyas principales líneas de investigación son miopía, superficie ocular, optometría clínica, hospitalaria y salud pública, calidad visual y cirugía refractiva y visión y deporte. Es autora de más de 40 publicaciones en revistas indexadas.
- Anteriormente ha desempeñado en la Universidad Europea, institución en la que trabaja desde el año 2010, en el puesto de directora de Relaciones Institucionales y directora de Área de Óptica y Optometría. Previamente desarrolló su carrera en Avizor como responsable de marketing y asuntos profesionales entre los años 2002 y 2010 y como óptico-optometrista en Megavisión entre los años 1997 y 2002.



JAVIER ARANCETA BARTRINA
PhD, médico especialista en Medicina Preventiva y Salud Pública.

Nacido en Bilbao en 1952. Es médico especialista en Medicina Preventiva y Salud Pública; doctor en Medicina y Cirugía por la Universidad del País Vasco (UPV). Certificado de Especialización Superior (CES) en Dietética y Nutrición por la Universidad de Nancy (Francia); diplomado en Nutrición por las universidades de Madrid y Granada; máster en Nutrición por la Universidad Autónoma de Barcelona, doctor en Nutrición (PhD) por la Universidad de Perugia

- (Italia) y máster en Salud Pública por la UPV.
- Actualmente es presidente de la Academia Española de Nutrición y Ciencias de la Alimentación, presidente de la Real Academia de Medicina del País Vasco (RAMPV-EHMEA) y presidente del Comité Científico de la

- Sociedad Española de Nutrición Comunitaria (SENC). Profesor de Nutrición Comunitaria, departamento de Ciencias de la Alimentación y Fisiología de la Universidad de Navarra; profesor visitante del departamento de Medicina Preventiva y Salud Pública de la Universidad de Las Palmas de Gran Canaria y docente de la Cátedra de Alimentación y Nutrición "Dr. Javier Aranceta" en la Universidad Autónoma Metropolitana de México (UAM).
- Premio "Grande Covián 2007". Autor de 25 libros técnicos y otros 40 libros o monografías como editor o coeditor sobre temas de Nutrición y Salud Pública. Ha publicado más de 480 artículos científicos relacionados con su especialidad.



MARC ARGILÉS SANS
PhD, óptico-optometrista.

Nacido en Barcelona, diplomado en Óptica y Optometría en 200; máster en Optometría y Ciencias de la Visión en 2011 y doctor en Ingeniería Óptica por la Universidad Politécnica de Catalunya (UPC) en 2018, con estancia en la Hochschule für Technik FHNW, Institut für Optometrie (Olten, Suiza).

Óptico-optometrista ejerciente desde 2009, principalmente en el área de terapia visual. Actualmente, trabajando en una óptica de Castelldefels y, desde 2018, como profesor asociado en la Facultad de Óptica y Optometría de Terrassa (UPC), en las áreas de optometría clínica y terapia visual. Codirector de la segunda y tercera edición del máster de Optometría y Terapia Visual en colaboración con la Fundación Politécnica de Catalunya y ACOTV. En la actualidad, codirige tres tesis doctorales y dirige más de 10 trabajos finales de máster y de grado en el área de visión binocular y terapia visual.

- Fellow de la European Academy of Optometry and Optics (EAOO) en 2018, forma parte del grupo de investigación en el centro de desarrollo de sensores, instrumentación y sistemas (CD6) de la UPC. Revisor científico de varias publicaciones.
- Sus intereses actuales se centran en la investigación del tratamiento de las disfunciones binoculares y acomodativas mediante terapia visual, y la caracterización de los movimientos oculares y la aplicación de videojuegos de acción en ambliopías.



LAURA BATRES VALDERAS
PhD, óptico-optometrista.

Doctora en Optometría y Visión por la Universidad Complutense de Madrid y máster en Optometría y Visión. Su tesis doctoral versa sobre el Estudio de los cambios en la calidad visual y la superficie ocular en ortoqueratología. Es contactóloga y optometrista clínica, especializada en adaptaciones en córnea irregular, ortoqueratología y control de la miopía área en la que desarrolla su labor investigadora. Miembro del grupo de investigación OcuPharm Diagnos-

- tic. Profesora asociada en el departamento de Optometría y Visión de la Facultad de Óptica y Optometría de la UCM, impartiendo las asignaturas de Contactología Avanzada y Clínica Optométrica. Óptico-optometrista y directora técnica del Centro de Contactología Avanzada Avallens, centro especializado en ortoqueratología y miopía. Docente en cursos de formación online para diferentes delegaciones del Colegio Nacional de Ópticos-Optometristas, Optoacademy y Orduna e-learning. Ha participado en congresos nacionales e internacionales con trabajos de investigación en superficie ocular y lentes de contacto. En la actualidad, colabora en diferentes proyectos de investigación sobre lentes de contacto, miopía y córnea.

EXPERTOS INVITADOS



MARC BIARNÉS PÉREZ

PhD, óptico-optometrista.

Diplomado en Óptica y Optometría (Escola Universitària d'Òptica i Optometria de Terrassa, 1996), máster en Optometría (Centro de Especialización Optométrica, Madrid 1999), máster en Salud Pública (Universitat Pompeu Fabra [UPF], Barcelona 2009), máster en Medicina Estratificada (Ulster University, Irlanda del Norte 2020) y doctor en Biomedicina (UPF, 2014).

Trabaja como óptico-optometrista e investigador en el Institut de la Màcula y en la Barcelona Macula Foundation (Hospital Quirón Teknon, Barcelona). Ha participado en el diseño, implementación, análisis y comunicación de estudios observacionales y en ensayos clínicos fases I a IV, principalmente en enfermedades retinianas. Es coinvestigador en varios estudios clínicos (Eye-Risk, LITE, PRO4VIP) y básicos (Advance.cat, DRUG4SIGHT) con financiación pública europea y española respectivamente, e investigador principal de los estudios GAIN para la atrofia geográfica (NCT01694095) y RADIS para enfermedades raras oculares.

Ha publicado más de 40 artículos en las principales revistas de Oftalmología (Prog Retin Eye Res, Ophthalmology, IOVS, etc.). Es revisor de publicaciones de prestigio (Lancet Digit Health, Am J Ophthalmol, IOVS, etc.), de proyectos presentados al Instituto de Salud Carlos III y miembro del Comité Ejecutivo de Journal of Optometry. Ha recibido cinco premios en Congresos y, en el ámbito académico, ha sido nominado al Premi Nacional de Recerca en su 32ª edición (2021), otorgado por la Fundació Catalana per a la Recerca con el apoyo de la Generalitat de Catalunya.

Sus intereses se centran en las técnicas de imagen del segmento posterior, la patología macular, la estadística y la inteligencia artificial.



CARMEN BILBAO PORTA

PhD, óptico-optometrista.

Comencé mi trayectoria de formación al finalizar la diplomatura en la Universidad de Zaragoza 2009. Posteriormente, hice dos cursos de experto: veinte20 y Optometría pediátrica y terapia visual por la Universidad Europea de Madrid, un máster MBA y otro de rehabilitación visual en el IOBA. Durante esta época, llevé a cabo colaboraciones con diferentes asociaciones, aportando trabajo, tiempo y dedicación, junto con varios cursos de formación continuada, tanto

del Colegio Nacional de Ópticos como de otras instituciones. Completé mis estudios de grado en Óptica y Optometría en la Universidad Alfonso X el Sabio que, junto con el máster oficial del IOBA, me dieron paso para poder iniciarme en la gran aventura de realizar la tesis doctoral junto a mi director, David Piñero, con quien hemos estado realizando trabajos de investigación caracterizando valores de oculomotricidad y binocularidad en niños con trastornos del neurodesarrollo, y analizando las nuevas tecnologías como técnica de medida en este ámbito. En julio de 2021 terminé el doctorado. Hoy día, seguimos realizando trabajos de investigación en esta área y proyectando un futuro a la oculomotricidad en diferentes grupos de población con diferentes técnicas.



RAQUEL BONSFILLS GARCÍA

Licenciada en Administración y Dirección de Empresas.

Licenciada en Administración y Dirección de Empresas con Posgrado en Alta Dirección Hotelera por la escuela suiza de Les Roches, pronto encamina su carrera profesional hacia el área de Recursos Humanos, realizando el programa superior de Dirección de RRHH de Deusto. Más tarde da el salto al coaching personal, ejecutivo y corporativo cursando el Máster en Coaching Constructivista, por ECC, Máster Coaching Ejecutivo y Corporativo, con el Institute for Co-

aching Psychology y el Master de Coaching Sistémico de Equipos por Lider-haz-go. Ha sido Jefe de Calidad y RRHH en hoteles de Sol Meliá y Coordinadora de Recursos Humanos de Tryp Hoteles Europa. En 2010 funda su primera empresa ICREHI (Instituto de crecimiento humano integral) y ejerce como orientadora laboral para emprendedores y pymes. Colabora con otras empresas como formadora

- tanto en presencial como en online y como consultora experta en Recursos Humanos, Dirección, Liderazgo, Comunicación y Gestión de equipos.
- Desde 2009 apuesta por el crecimiento personal y profesional, centrando su carrera en la consultoría y formación para empresas. En la actualidad, es CEO y socia fundadora de www.2miradas.es.



GUILLERMO BUENO DEL ROMO

PhD, óptico-optometrista.

Tras diplomarse en Óptica y Optometría por la Universidad Complutense de Madrid, regentó su centro óptico antes de desplazarse al Reino Unido a estudiar un master en Optometría (MSc), y un doctorado en Optometría (PhD) en la Universidad de Bradford.

Allí se habilitó para ejercer la profesión de optometrista en el Reino Unido y colaboró en proyectos de atención visual primaria para la Seguridad Social inglesa.

- A su vuelta a España, ejerció durante ocho años como profesor titular en la que hoy es la Facultad de Óptica y Optometría de la Universidad Complutense de Madrid, centrándose en optometría clínica. En paralelo con su experiencia docente en la universidad, impartió gran número de cursos de formación continuada en optometría por toda España, principalmente a través del Colegio Nacional de Ópticos-Optometristas. En el año 2003, solicitó una excedencia voluntaria de la universidad para dedicarse en exclusiva al desarrollo de formación continuada acreditada para optometristas, siendo pionero en la formación online. Para suplir la carencia de optotipos binoculares y estandarizados, que sufría la mayoría de los centros ópticos, desarrolló tests visuales en colaboración con Teresa Matilla.
- En 2014 se traslada nuevamente al Reino Unido y, desde entonces, dirige la empresa Optonet Ltd, dedicando su trabajo a la formación, investigación, desarrollo e innovación en Optometría y Ciencias de la Visión, con especial atención a la digitalización del examen visual.
- Actualmente participa en un proyecto pionero para implantar un servicio de tele-optometría en la Seguridad Social de Escocia.



PILAR CACHO MARTÍNEZ

PhD, óptico-optometrista.

Diplomada en Óptica y Optometría por la Universidad de Alicante, licenciada en Documentación por la Universitat Oberta de Catalunya y doctora por la Universidad de Alicante en el programa de doctorado de Salud Pública.

Actualmente, desarrolla su actividad profesional como profesora titular de universidad en la Universidad de Alicante. Imparte docencia en el Máster Universitario en Optometría avanzada

- y Salud Visual, en las asignaturas de "Optometría basada en la evidencia" y "Rehabilitación visual". Su docencia en el grado de Óptica y Optometría está relacionada con varias asignaturas sobre visión binocular clínica y optometría en poblaciones especiales.
- Sus líneas actuales de investigación están centradas en la aplicación de la evidencia científica en el ámbito de la salud visual y en el análisis de diferentes aspectos de la visión binocular clínica, como la evaluación de los criterios diagnósticos de las disfunciones de la visión binocular y la caracterización de la sintomatología asociada a las disfunciones visuales.
- Es autora de diversos artículos científicos publicados en revistas internacionales de impacto y revisora de varias revistas científicas internacionales relacionadas con la optometría y la oftalmología.
- Codirectora del proyecto de cooperación internacional "Mirada solidaria a Cuba", llevado a cabo por la Universidad de Alicante desde 1999 hasta la actualidad.

EXPERTOS INVITADOS



JUAN GONZALO CARRACEDO RODRÍGUEZ

PhD, óptico-optometrista.

Vicedecano de clínica y profesor titular de la Facultad de Óptica y Optometría de la Universidad Complutense de Madrid (UCM); profesor invitado en el máster de "Lentes de contacto y Superficie Ocular" de la Universidad Europea de Madrid; diplomado en Óptica y Optometría por la Universidad Complutense de Madrid; máster en "Óptica, Optometría y Visión" por la Universidad Complutense de Madrid; grado en Óptica y Optometría por la UAX; doctor "con mención europea" por la

- Universidad Complutense de Madrid por la tesis "Dinucleótidos como marcadores moleculares de ojo seco". Es autor de 72 artículos científicos en revistas internacionales y con más de 300 comunicaciones en congresos, tanto nacionales como internacionales.
- Premio a la mejor comunicación oral en el congreso OPTOM 2014; su labor investigadora, como investigador principal del grupo de investigación Ocupharm, se centra en la superficie ocular en temas como el ojo seco, queratocono y lentes de contacto, con participación en 51 proyectos de investigación, entre ellos 12 internacionales y 3 del programa Horizonte 2020. Su práctica clínica se centra en la adaptación de lentes de contacto en córnea irregular y ortoqueratología.



JUAN ENRIQUE CEDRÚN SÁNCHEZ

PhD, óptico-optometrista.

Doctor en Óptica, Optometría y Visión por la Universidad Complutense de Madrid (UCM). Especialista en Baja Visión y Rehabilitación Visual en la Clínica Universitaria de la Facultad de Óptica y Optometría de la UCM. Profesor de Grado e investigador de la UCM. Profesor del Máster Oficial en Optometría y Visión de la UCM. Profesor en Baja Visión del Máster Oficial en Optometría Clínica Hospitalaria de la UCM.

- Colaborador Honorífico adscrito al IOBA del Máster Oficial en Rehabilitación Visual en Baja Visión de la Universidad de Valladolid. Co-director de la Unidad de Visión Deportiva, situada en las instalaciones deportivas de la Ciudad Universitaria, en el Edificio del Vicerrectorado de cultura, deporte y extensión universitaria (UCM). Académico Numerario de la Ilustre Academia de Ciencias de la Salud Ramón y Cajal. Miembro de la Sociedad Española de Optometría. Miembro de la Sociedad Española de Especialistas en Baja Visión. Participación en proyectos de investigación financiados, congresos nacionales e internacionales. Numerosas publicaciones científicas y divulgativas en Optometría, Baja Visión y Salud Visual. Director de numerosos trabajos Fin de Grado y Fin de Máster. Actualmente dirigiendo dos Tesis Doctorales.



JORDI COLOMÉ CAMPOS

PhD, óptico-optometrista, médico.

Diplomado en Óptica por la Universitat Politècnica de Catalunya (1987); licenciado en Medicina y Cirugía por la Universidad de Zaragoza (1994); oftalmólogo vía MIR en el Hospital General de Alicante (2000); doctor en Medicina y Cirugía por la Universidad Miguel Hernández (2004); máster en Patología de la Córnea y de la Superficie Ocular por la Universitat Autònoma de Barcelona (2011). Exprofesor de la asignatura de "oftalmología" de la Facultad de Medicina Universitat Rovira i Virgili (2014-2016). Autor de publicaciones, comunicaciones y cursos, algunas en el ámbito de la optometría y contactología, tanto nacionales como internacionales.

- Ganador del Premio de Investigación de la Societat Catalana d'Oftalmologia (2003). Participó en 1998 en un programa internacional de una ONG sobre "Cirugía de cataratas en la Ciudad de Nuevo Chimbote (Perú)", y un stage en la unidad de glaucoma de l'Hopital Ophtalmique Jules Gonin, Lausanne, Suiza (2008).
- Colaborador en 2019 del proyecto Invulnerables de detección precoz de déficits de visión en niños con riesgo de exclusión social, realizado en el Hospital de Tortosa Verge de la Cinta.

- Es óptico-optometrista ejerciente en diversas ópticas de Tarragona, Barcelona, Andorra y Zaragoza (1987-1992). Actual jefe de servicio de Oftalmología del Hospital de Tortosa Verge de la Cinta y responsable de la sección de superficie ocular y córnea, especialista en cirugía de trasplante corneal y reconstructiva desde el año 2000 hasta la actualidad.
- Actualmente, es coautor del estudio de prevalencia del *Demodex Folliculorum*.



JORGE DONÍS DE LA TORRE

MSc, óptico-optometrista.

Óptico-optometrista, con título de grado obtenido en la Universidad de Santiago de Compostela; máster en Optometría Clínica Avanzada e Investigación en el Centro Boston de Optometría (Universidad Camilo José Cela, Madrid) y máster en Administración y Dirección de Empresas (MBA) por la EAE Business School (Madrid), con especialización en gestión de empresas del sector sanitario.

- Es estudiante en curso del programa de doctorado en Óptica, Optometría y Visión en la Universidad Complutense de Madrid, con su proyecto de tesis doctoral sobre caracterización del polo anterior ocular en la población general mediante análisis de imágenes obtenidas con tomografía de coherencia óptica (OCT). Desarrolla su actividad profesional actual en Clínica Rementería (Madrid), donde ejerce tareas en el ámbito de la optometría clínica, en las distintas secciones de especialización oftalmológica (catarata, retina, glaucoma, estrabismo) y manejo optométrico de pacientes implantados con lentes intraoculares avanzadas en cirugía de catarata/facorrefractiva.
- Participa como freelance en el diseño y desarrollo de aplicaciones de software destinadas a la gestión sanitaria y comercial de establecimientos sanitarios de óptica. Cuenta con experiencia previa en el sector de la óptica, tanto en el ámbito óptico-optométrico como en el área de gestión de empresa y marketing, con especial énfasis en el área de la rehabilitación visual.
- Ha colaborado como docente en el programa de máster en Optometría Clínica (Centro Boston de Optometría) y en proyectos de formación en gestión y emprendimiento en el extranjero.



JOSÉ VICENTE FERRER CANET

Abogado, experto en Derecho Sanitario.

Nacido en Valencia en 1965, es licenciado en Derecho por la Universidad de Valencia, Especialidad en Derecho Privado, y experto en Derecho Concursal, este último en el Instituto de Estudios de la Empresa de la Universidad Católica de Valencia, "San Vicente Mártir". Colegiado del Ilustre Colegio de Abogados de Valencia, al que se incorporó en enero de 1989, actualmente, y desde el año 2004, forma parte del despacho Montagud Abogados del que, ac-

- tualmente, es titular y director.
- Es vocal del Cuerpo Jurídico del Consejo General de Colegios de Ópticos-Optometristas de España y letrado del Colegio de Ópticos-Optometristas de la Comunitat Valenciana desde 1992.
- Desde el inicio del ejercicio profesional, se ha dedicado principalmente al derecho de seguros y responsabilidad civil, así como a la responsabilidad patrimonial de la administración sanitaria, actuando tanto en la defensa de profesionales sanitarios, centros y establecimientos sanitarios y pacientes.
- Igualmente, desde 1998 es arbitro de la Junta Arbitral de Consumo de la Generalitat Valenciana y tutor-abogado de la Escuela de Práctica Jurídica del Ilustre Colegio de Abogados de Valencia desde el año 2.000 hasta su desaparición.
- Es miembro de las secciones de Derecho Sanitario, de Responsabilidad Civil y Seguros y de Familia del Ilustre Colegio de Abogados de Valencia.
- En su actividad docente, es profesor del Máster de Abogacía, módulo de derecho procesal civil, de la Universidad Católica de Valencia "San Vicente Martir".

EXPERTOS INVITADOS



BEGOÑA GACIMARTÍN GARCÍA

PhD. Óptico-Optometrista.

Doctora en Ciencias de la Visión por la Universidad Europea de Madrid tras haber conseguido la diplomatura en Óptica en la Universidad Complutense de Madrid y la diplomatura en Óptica y Optometría en la Universidad de Granada.

Es especialista en baja visión y optometría geriátrica, actualmente es la directora académica de Orduña-elearning.

- Fue directora del Curso de Experto en Optometría Geriátrica y Baja visión en la Universidad Europea de Madrid y titular de la asignatura de Optometría Geriátrica y Baja visión. Además, es experta universitaria en Métodos y Técnicas avanzadas de imagen de Exploración en la visión, y en Visión y Seguridad vial por la Universidad Complutense de Madrid. Ha cursado el Máster en Optometría Clínica del Programa Oficial de Postgrado en Ciencias de la Visión por la Universidad Europea de Madrid; Bachelor in Clinical Optometry en Salus University Pennsylvania College of Optometry, y Máster in Clinical Optometry en la Salus University Pennsylvania College of Optometry. Simultanea la actividad docente con la práctica clínica en la Clínica Oftalmológica Orduna de Madrid. Su actividad profesional está enfocada a la docencia, por ello participa como ponente en charlas, jornadas, simposios y congresos nacionales de optometría y oftalmología. Imparte cursos de optometría geriátrica, baja visión e interpretación de imágenes de fondo de ojo en las distintas técnicas de imagen. Su actividad clínica e investigadora está centrada en nuevas terapias de tratamiento de las miodesopsias incapacitantes, nuevas terapias láser en el tratamiento de enfermedades de la mácula, y nuevos protocolos optométricos en el abordaje del paciente con baja visión y geriátrico.

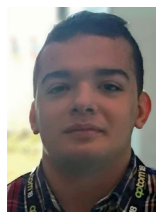
MILAGROS GARCÍA ARRANZ

Ingeniera. Consultora y Formadora para empresas



Ingeniera que pronto reconduce sus pasos hacia la administración empresarial, siendo Máster Business in English: International Trade, Business negotiations & Marketing. Más tarde da el salto a la Consultoría, Formación y Coaching Personal, Profesional, Grupal y Organizacional, cursando el Máster en Coaching Constructivista, por el European Coaching Center, el Máster Coaching Ejecutivo y Corporativo, con el Institute for Coaching Psychology y el Máster en Coaching Sistémico de Equipos por Lider-haz-go.

- Cuenta con más de 20 años de experiencia en dirección de compañías internacionales. Ha sido Key Accounts Retail Supervisor & European Account Manager en Levi Strauss & Co, Directora Comercial y de Marketing en Imes del Sureste, S.A., Coesur, S.L. (Grupo de empresas Industriales) en Dalet textil España S.L. (del grupo Sara Lee Corp) y en Lap Melanie España, S.A. (filial de Complices). Y también, Directora de Exportación en Vegaski SA, lo que la hace una gran especialista en el área comercial y de ventas. Desde 2011 centra su carrera en la consultoría y formación para empresas. En la actualidad, es CEO y socia fundadora de www.2miradas.es y es la directora de formación del Grupo Redpiso.



ÓSCAR GARCÍA ESPINILLA

MSc, óptico-optometrista.

Es graduado en Óptica y Optometría por la Universidad de Valladolid en 2018 con Premio Extraordinario de Fin de Carrera al mejor expediente de la promoción 2014-2018. Completó su formación con el máster en Investigación en Ciencias de la Visión en el Instituto de Oftalmobiología Aplicada (IOBA) de la Universidad de Valladolid en 2019. Actualmente, es estudiante de doctorado en Ciencias de la Visión en la Universidad de Valladolid contratado por

- el programa competitivo "Ayudas destinadas a financiar la contratación predoctoral de personal investigador, cofinanciados con el Fondo Social Europeo de la Junta de Castilla y León", desde 2020. Es miembro del Grupo de Investigación en Optometría del IOBA de la Universidad de Valladolid. Participa en la docencia del grado en Óptica y Optometría de la Universidad de Valladolid, en las asignaturas relacionadas con

- la optometría en la adaptación de lentes oftálmicas. Además, está certificado en lectura y captura de retinografías y colabora con el Centro de Lectura del IOBA. Su tesis doctoral en cuyo proyecto lleva trabajando desde antes de finalizar el grado aborda la validación clínica de un nuevo prototipo para la mejora de la adaptación de lentes multifocales en la corrección óptica de la presbicia. Este proyecto le permite tener ya dos publicaciones indexadas, un capítulo de libro, 15 comunicaciones en congresos y reconocimientos como un premio "Prometeo" para la protección de resultados de proyectos innovadores de alumnos en el año 2019.



SANTIAGO GARCÍA LÁZARO

PhD. Óptico-Optometrista.

Profesor Titular y Coordinador de la titulación del grado en Óptica y Optometría de la Universitat de València; director del máster en "Adaptación avanzada de lentes de contacto" y profesor de los títulos propios máster en "Cirugía refractiva y cataratas" y máster en "Atención optométrica al paciente con patología ocular" de la Universitat de València. Doctor en Optometría Avanzada y Ciencias de la Visión por la Universitat de València en 2011;

- graduado en Óptica y Optometría y máster en Optometría Avanzada y Ciencias de la Visión por la Universitat de València. Autor de 89 artículos publicados en revistas internacionales indexadas en *Medline*, y más de 100 presentaciones a congresos, tanto nacionales como internacionales, y miembro del consejo editorial de la revista *Journal Ophthalmology*. Además, ha participado en diferentes capítulos de libros especializados en el mundo de la optometría y de la contactología. Ha recibido diferentes premios nacionales e internacionales por sus investigaciones, y cuenta con una experiencia clínica de más de 20 años en gabinete optométrico en el sector privado

ELENA SALOBRAR GARCÍA MARTÍN

PhD, óptico-optometrista.



Diplomada y grado en Óptica y Optometría; máster en Optometría Clínica y máster en Óptica, Optometría y Visión; doctora en Ciencias de la Visión, especializada en enfermedades neurodegenerativas y el uso de la retina y la visión como biomarcador en patologías del sistema nervioso central. Su tesis doctoral obtuvo el "Premio Extraordinario de Doctorado en Medicina" de la UCM, el "Premio de Doctorado 2020 en Ciencias Médicas Básicas", de la Real Academia Nacional de Medicina de España, y el "Primer Premio de Tesis Doctoral Santiago Grisolia".

Ha completado su formación con diferentes estancias en Boston (USA), en Riga (Letonia), en el hospital Dr. Peset de Valencia y en la Universidad de Coimbra (Portugal). Es óptico-optometrista

- de la clínica de oftalmología de la Facultad de Medicina de la Universidad Complutense de Madrid y, en su faceta docente, participa activamente en la docencia de la Universidad Complutense de Madrid de los grados de Medicina y en el de Óptica y Optometría. A nivel posgrado imparte docencia en el máster de Investigación en Ciencias de la Visión (máster Interuniversitario), en el máster de Optometría Hospitalaria y en el máster de Óptica, Optometría y Visión. Ha participado en más de 150 congresos nacionales e internacionales. Es coautora de 33 artículos en revistas de alto impacto y 8 capítulos de libro. Es referee en cuatro publicaciones científicas y miembro de seis sociedades científicas. Cuenta con una sólida experiencia en el manejo avanzado de la OCT de segmento anterior y posterior. Gran parte de sus publicaciones implican el uso de la OCT como herramienta diagnóstica de patología neurodegenerativa.

EXPERTOS INVITADOS



NERY GARCÍA PORTA

PhD, óptico-optometrista.

Óptico-optometrista y máster en Optometría Clínica; en 2015 obtuvo su doctorado en Ciencias de la Visión por la Universidad de Santiago de Compostela (USC). Durante su doctorado, su investigación se centró en "Lentes de contacto y ojo seco". Su etapa predoctoral fue financiada con varias becas de concurrencia competitiva, tanto públicas como privadas, que le permitieron tanto la realización de su tesis como hacer estancias en la Universidad de Aston (Reino Unido) y

Universidade do Minho (Portugal). En 2017, se trasladó a la Universidad de Anglia Ruskin (Cambridge, Reino Unido) para desarrollar un proyecto centrado en la "Evaluación de la superficie ocular en pacientes con glaucoma", gracias a la beca "Marie Skłodowska-Curie Individual Fellow". Tras su post-doc consiguió una plaza de profesora de Optometría en la Universidad de Anglia Ruskin, empezando como "Lecturer in Optometry", y siendo posteriormente promocionada a "Senior Lecturer". Durante este período, centró su docencia e investigación en las lentes de contacto y la superficie ocular, siendo una de las dos representantes de dicha universidad en el "British & Irish University and College Contact Lens Educators" (BUC-CLE).

Recientemente ha vuelto a España con una beca "María-Zambrano" para la atracción de talento internacional y ejerce como investigadora distinguida en la USC. Allí mantiene sus líneas de investigación previas y, además, trabaja en el desarrollo de nuevos diseños ópticos para la compensación de la presbicia.



JOHANNA GARZÓN PARRA

PhD, optometrista.

Actualmente, decana nacional de la Escuela de Optometría de la Universidad Antonio Nariño/UAN, Colombia. En 2019 recibió un doctorado en Optometría y Ciencias de la Visión por la Universidad de Valencia-Colegio Nacional de Ópticos-Optometristas, con la inspiración para su investigación de tesis: "Alteraciones en las glándulas de Meibomio y la superficie ocular en pacientes con diabetes tipo II", con el fin de evaluar las glándulas de Meibomio, la superficie ocular y la

función lagrimal en pacientes con diabetes tipo 2, y estudiar la correlación entre estas condiciones.

Johanna recibió una Maestría en Ciencias Farmacológicas en la Universidad Nacional de Colombia en 2010. Completó en 2003 su residencia en "Atención Ocular Primaria" en la Fundación Universitaria del Área Andina, Colombia. En 1996, se tituló en Optometría por la Universidad de La Salle, Colegio de Optometría en Colombia.

Ha supervisado y participado en más de 50 investigaciones sobre fármacos antialérgicos, ojo seco, inflamación ocular, superficie ocular y ojo seco, y neurofarmacología ocular, y es la líder del grupo de investigación de Optometría en la UAN. Los resultados de estas iniciativas de investigación, han dado lugar a la publicación de artículos científicos y trabajos de grado, y diferentes libros académicos, como Farmacoterapéutica Ocular- Aplicaciones clínicas de la farmacología ocular en el segmento anterior; Conjuntivitis alérgicas- Diagnóstico y tratamiento, Ojo seco y MGD: Diagnóstico y tratamiento. Fue elegida vicepresidenta de la Asociación Colombiana de Escuelas de Optometría 2021-2023 y fue nombrada miembro internacional del Comité de Educación del Consejo Mundial de Optometría en 2015-2017.



AMPARO GIL CASAS

PhD, óptico-optometrista.

Diplomada y graduada en Óptica y Optometría; máster en Optometría Avanzada y Ciencias de la Visión por la Universitat de València; doctora en Optometría por la tesis "Caracterización de la función binocular y oculomotora en pacientes con esclerosis múltiple", por la Universidad de Alicante. Es experta universitaria en "Estadística aplicada a las ciencias de la sa-

lud" y en "Cuidados oculares y visuales en países en desarrollo". Es miembro de la Sociedad Española de Especialistas de Baja Visión.

Actualmente, ejerce como óptico-optometrista en la clínica optométrica de la Fundació Lluís Alcanyís de la Universitat de València, en la cual combina la práctica clínica con la docencia. Su actividad clínica está centrada en la contactología y la baja visión, la cual compagina con la investigación en la afectación visual en la esclerosis múltiple. Ha participado en congresos nacionales e internacionales, y ha publicado varios artículos científicos y de divulgación.



RAQUEL GIL CAZORLA

PhD, óptico-optometrista.

Es diplomada en Óptica y Optometría por la Universidad Complutense de Madrid (1998); cuenta con un máster en Optometría Clínica e Investigación por la Universidad Europea de Madrid (2008) y un bachelor de Ciencias de la Optometría y máster en Optometría Clínica por el Pennsylvania College of Optometry (2009). Es doctora en Optometría (PhD) por la Universidad Complutense de Madrid, con la tesis "Cirugía refractiva tipo LASIK con femtosegundo" (2012).

Está certificada como independent prescriber (IP) en el Reino Unido desde el 2017, lo que le permite examinar, establecer diagnósticos y prescribir el tratamiento farmacológico necesario para cada paciente.

Igualmente, es una *lecturer* en la Aston University, Birmingham UK, y un miembro activo del grupo de investigación *Optometry and Vision Science Research Group (OVSRG)* en la Universidad de Aston. Su investigación se focaliza en desarrollar nuevos dispositivos de liberación de fármacos de manera sostenida a nivel ocular, manejo farmacológico y quirúrgico de la presbicia y el uso médico de lentes de contacto.

Es autora de artículos de investigación y es ponente invitada en congresos nacionales e internacionales.



ANDREA GONZÁLEZ CASANUEVA

MSc, óptico-optometrista.

Optometrista formada en la Universidad Europea de Madrid; después de finalizar el grado, y dado el gran interés que había despertado en ella el mundo de la patología ocular, decidió profundizar en esos estudios con un máster en "Investigación y oftalmología clínica" en la Universidad Glasgow Caledonian (Escocia). Esta experiencia le ayudó a reforzar sus conocimientos en patología ocular. Además, le abrió las puertas al mundo de la investigación, donde realizó un es-

tudio comparativo sobre la ciclosporina y la lagrime artificial en pacientes con ojo seco, que después presentó como póster en el congreso OPTOM 2016.

Después de ejercer como optometrista durante dos años en un centro óptico y tras encontrarse de nuevo con varios casos que despertaron su interés, entendió que todavía le faltaban conocimientos para entender las enfermedades sistémicas. En consecuencia, decidió viajar a Boston a profundizar sus estudios en el New England College of Optometry, donde obtuvo el título de doctor en Optometría (OD).

Igualmente, realizó un año de rotaciones clínicas entre los cuales cabe destacar su experiencia en el Bascom Palmer Eye Institute, donde pudo formar parte de la detección y manejo de patologías en poblaciones dispares, desde recién nacidos a población geriátrica.

Actualmente, ejerce la profesión en España y acaba de ingresar como fellow de la Academia Americana de Optometría. Sus pretensiones se centran en continuar formándose y explorar los caminos que esta gratificante profesión presentan para ella y sus pacientes.

EXPERTOS INVITADOS



JOSÉ MANUEL GONZÁLEZ MÉIJOME

PhD, óptico-optometrista.

Diplomado en Óptica y Optometría por la Universidad de Santiago de Compostela con Premio Extraordinario de Fin de Carrera del Ministerio de Educación y Ciencia en 1997. Tras su paso por CCLRU-CRCERT de la University of New South Wales (Sydney, Australia), en 1999 ingresó en la Universidade do Minho como profesor invitado en 2001, donde concluyó el doctorado en Ciencias en 2007.

- Actualmente, es profesor catedrático de Universidad, coordinador del Clinical and Experimental Optometry Research Lab (CEORLab); director del Programa Doctoral en Optometría y Ciencias de la Visión, y director del Departamento de Física en la Universidade do Minho; es editor-jefe de Journal of Optometry, del Consejo General de Colegios de Ópticos Optometristas, y miembro del comité editorial de las revistas BioMed Research International, Journal of Ophthalmology y PlosONE.
- Miembro del CGCOO desde 1998, y miembro fundador de European Academy of Optometry and Optics. Es evaluador del European Council of Optometry and Optics para el "Diploma Europeo" y presidente del Comité Educativo de la European Academy of Optometry and Optics. Es Premio Optometrista Internacional del año 2016 por la Universidad Politécnica de Cataluña y Premio de Mérito Científico de la Universidade do Minho 2018. Desde 2019 es uno de los representantes (Global Ambassadors) para Portugal de la Tear Film and Ocular Surface Society (TFOS).
- Es autor o coautor de más de 180 artículos indexados, citados más de 3.800 veces. Ha realizado más de 500 comunicaciones, 160 de ellas como ponente invitado, y es autor de 20 capítulos de libro y editor de tres libros.



FRANCISCO JAVIER HURTADO CEÑA

PhD, médico oftalmólogo.

Oftalmólogo en el Instituto Nacional de la Visión (antes INOP) desde enero 2022; jefe de la sección de "Estrabismo y oftalmología pediátrica" de Clínica Rementería (Madrid) desde 2010 hasta 2021.

Director médico de Clínica Rementería (2010-2017); Executive MBA; Escuela de Administración de Empresas, 2016.

- Doctor en Medicina (2012).
- Especialista en Oftalmología en el Hospital Universitario Ramón y Cajal (Madrid; 2006-2010).
- 22 artículos en revistas científicas nacionales e internacionales, tres capítulos de libros, 61 comunicaciones orales en congresos, 20 comunicaciones en panel, 97 comunicaciones en cursos especializados, así como 24 intervenciones en televisión, 11 en radio y 15 artículos en prensa generalista.



ELISENDA IBÁÑEZ HERRERO

MBA. Óptico-Optometrista.

Diplomada en Óptica y Optometría por la Universitat Politècnica de Catalunya (FOOT-UPC).

Máster en Dirección y Administración de Empresas (MBA) por EADA.

Postgrado en Comunicación Digital por la Universitat de Vic (Universitat Central de Catalunya).

Con más de 20 años de experiencia en el sector óptico, gestionando y asesorando a varias de las principales empresas del sector, actualmente basa su labor en implementar planes de dinamización comercial y comu-

- nicación digital en nuestro sector y otros sectores, principalmente en el retail y en la industria.
- Coordinadora de FEDAO y Visión y Vida.
- Socia Directora de Com2Be, S.L., Comunicación y Public Affairs.



RAIMUNDO JIMÉNEZ RODRÍGUEZ

PhD, óptico-optometrista.

Licenciado en Biología; diplomado en Óptica y Optometría y doctor en Ciencias Físicas por la Universidad de Granada. Actualmente, es profesor titular de universidad adscrito al Departamento de Óptica de la Universidad de Granada. Imparte docencia en asignaturas relacionadas con la "Optometría clínica", del grado en Óptica y Optometría y del máster en "Optometría clínica y óptica avanzada" de esta universidad; coordinador académico de la asignatura de "Prácticas Externas".

- Ha participado en nueve proyectos de I+D+i financiados en convocatorias competitivas de Administraciones. Sus líneas actuales de investigación se centran en la búsqueda de marcadores fisiológicos oculares de la carga física y mental, la evaluación y desarrollo de métodos objetivos para el diagnóstico de anomalías funcionales de la visión y mejora de habilidades visuales, así como en la caracterización objetiva de la función acomodativa y binocular en poblaciones clínicas.
- Ha tutorizado 25 trabajos fin de máster y dirigido cuatro tesis doctorales. Autor de 75 artículos de investigación publicados en revistas indexadas en JCR (Journal Citation Reports), y más de 60 comunicaciones en congresos nacionales e internacionales. Revisor de varias revistas científicas internacionales en el ámbito de la optometría y oftalmología.



DIEGO LÓPEZ ALCÓN

MSc, óptico-optometrista.

Óptico-optometrista; colegiado nº 9.285, nació en Alhama de Murcia el 14 de agosto de 1974 y terminó sus estudios de diplomatura en Óptica y Optometría en 1995. Obtuvo el grado en Optometría y el máster oficial Interuniversitario de Investigación en Ciencias de la Visión en el año 2012.

Es profesor de la Universidad de Murcia desde el año 2005 y está asociado a la Facultad de Óptica y Optometría, donde imparte las asignaturas de "Contactología" del grado en Óptica y Optometría. Asimismo, combi-

- na su actividad docente con la dirección de la sección de adaptaciones de lentes de contacto especiales en la Clínica Universitaria CUVI. En la actualidad, está realizando el doctorado por la UMU y desarrollando su labor investigadora con el prestigioso grupo CIVIUM.
- Ponente en conferencias y congresos, imparte cursos de formación a ópticos-optometristas, contactólogos, oftalmólogos y profesionales relacionados con la visión, allí donde se necesite un enfoque nuevo y diferente de la contactología. Desarrolla su actividad privada en óptica ALCÓN, centro de referencia en adaptaciones de lentes esclerales, ortoqueratología y control de miopía. Es CEO del proyecto www.lentesesclerales.com.



RAÚL MARTÍN HERRANZ

PhD, óptico-optometrista.

Profesor titular de la Universidad de Valladolid y Honorary Associated Professor de la Universidad de Plymouth; diplomado en Óptica en 1992 en la Universidad Complutense de Madrid completó su formación con varios cursos de posgrado (títulos de especialista y máster) y realizó la tesis doctoral en 2010 en la Universidad de Valladolid. Cuenta con una experiencia profesional de casi 30 años, la mayoría de ellos en el Instituto de Oftalmobiología Aplicada de la Universidad de Valladolid (IOBA), en el que ha creado el

- Grupo de Investigación en Optometría, que ha permitido el desarrollo de numerosos proyectos de investigación y académicos en el ámbito de la optometría. Ha completado su formación con varias estancias y contratos en el Reino Unido (Glasgow Caledonian University, Cardiff University y Plymouth University).
- Ha dirigido cuatro tesis doctorales y está dirigiendo cuatro tesis más en la actualidad. Ha sido tutor de 24 TFG y 14 TFM y es autor de 78 artículos publicados en revistas *peer-review* (con factor de impacto).
- Ha presentado 178 comunicaciones en congresos internacionales y ha participado en 37 proyectos de investigación (siendo investigador principal en 11 de ellos). Sus líneas de investigación prioritarias son la evaluación y aplicación de nueva tecnología en la exploración optométrica, la superficie ocular y las lentes de contacto, y la innovación docente.

EXPERTOS INVITADOS



LUIS ENRIQUE MARTÍNEZ MARTÍNEZ

PhD, Óptico-Optometrista.

Es Diplomado en Óptica y Optometría y Licenciado en Publicidad y RRPP en la UOC y obtuvo el Doctorado por la UA.

Desempeña labores docentes e investigadoras como Profesor TEU en el Grado de Óptica y Optometría y en el Máster Universitario de Optometría Avanzada y Salud Visual de la UA. En la actualidad es responsable de las asignaturas: Optometría I y Contactología I en el Grado y Deontología y

- Gestión Profesional en el Máster Oficial. En lo político profesional, fue Delegado Provincial del Colegio en Alicante, miembro de la Junta de Gobierno de la Delegación de Valencia y vocal nacional electo de la Junta de Gobierno Nacional del Colegio Nacional de Ópticos Optometristas. Su labor investigadora se centra en el análisis de procesos del Comportamiento del Consumidor en general y sanitario en particular, Estrategias de Comunicación Digital en Internet y las relaciones entre la Comunicación publicitaria, la visión, la audición y sus públicos objetivos. Por otro lado, investiga y analiza la arquitectura web, usabilidad y accesibilidad de productos TIC. Investigador principal del grupo de investigadores de la UA que colabora con la red internacional universitaria "RedAuti" cuyas investigaciones analizan la denominada Televisión Digital Interactiva, además es miembro del grupo de Investigación COMPUBES analizando la Comunicación dirigida a poblaciones especiales. Fruto de sus investigaciones han sido publicaciones en Revistas de Investigación indexadas y de Impacto, además de impartir conferencias en Congresos Internacionales organizados en diferentes Universidades. Por otro lado, es co-autor del libro "Redes Sociales para Padres y Educadores" y de la "Guía de Empleo y formación".



TERESA MATILLA RODRÍGUEZ

MSc, óptico-optometrista.

Tras diplomarse en Óptica y Optometría por la Universidad Complutense, Teresa Matilla regentó su centro óptico antes de desplazarse al Reino Unido a estudiar un Máster en Optometría (MSc) en la Universidad de Bradford, especializándose en Visión Binocular y Patología Ocular.

A su vuelta a España ejerció durante cinco años como profesora de optometría en la Universidad Europea de Madrid, coordinando la Optometría Clínica.

- Desde 1995, está habilitada como optometrista por el British General Optical Council. Desde entonces ejerce la optometría en Reino Unido, dentro y fuera del Sistema Nacional de Salud británico (NHS). En paralelo con las labores docentes y clínicas, ha impartido un gran número de cursos de formación continuada en optometría, principalmente a través del Colegio de Ópticos-Optometristas. En el año 2004, deja la universidad para centrarse en ofrecer formación continuada acreditada a optometristas. Su empresa Optonet ha sido pionera en ofrecer cursos *online*. Para suplir la carencia de tests binoculares y estandarizados en la mayoría de los centros ópticos, Teresa y Guillermo Bueno desarrollaron la Unidad Bueno-Matilla, inicialmente en versión impresa. Con los años esta unidad ha evolucionado a formato digital y hoy en día se ha convertido en la Unidad de Visión de Optonet. En 2014 se traslada nuevamente al Reino Unido y, desde entonces, codirige la empresa Optonet Ltd para la formación, investigación, desarrollo e innovación en Optometría y Ciencias de la Visión, con especial atención a la digitalización del examen visual. Actualmente, participa en un proyecto pionero para implantar un servicio de Tele-Optometría en la Seguridad Social británica.



ÁNGELA MOREJÓN ARRANZ

PhD, óptico-optometrista.

Diplomada en Óptica y Optometría en el año 2007 por la Universidad de Valladolid. Durante el último curso de la diplomatura obtiene una beca de colaboración para el desarrollo de prácticas profesionales en empresa en el Instituto Universitario de Oftalmobiología Aplicada (IOBA) donde se inicia en la práctica clí-

- nica y en el mundo de la investigación. Posee dos másteres universitarios y en el año 2019 obtiene el título de Doctora por la Universidad de Valladolid con la máxima calificación cum laude, especializándose así en el campo de la detección precoz del glaucoma. Actualmente desarrolla su actividad profesional en el IOBA con especial dedicación a la parte de Cirugía Refractiva y Calidad de Visión, al cuidado y educación de los pacientes de glaucoma y a la especialidad optométrica de Terapia Visual. Es profesora asociada del departamento de Cirugía, Oftalmología, Otorrinolaringología y Fisioterapia de la Universidad de Valladolid y es tutora de prácticas de alumnos del Grado en Óptica y Optometría. También dirige varios trabajos de fin de máster. Es autora de siete publicaciones de artículos científicos en revistas nacionales e internacionales y de dos capítulos de libros. También de veinticinco comunicaciones científicas en Congresos Internacionales con las que ha obtenido tres premios. También participa en diversos ensayos clínicos certificados.



RAFAEL JOSÉ PÉREZ CAMBRODÍ

PhD, óptico-optometrista.

Doctor en Optometría y Ciencias de la Visión, PhD, por la Universidad de Valencia; máster en Optometría e Investigación por la Universidad Europea de Madrid; Bachelor of Sciences in Optometry (Newencro, Boston). Licenciado en Historia y DEA en Historia Antigua, Universidad de Alicante.

Es profesor asociado en la Universidad de Alicante, responsable de la Unidad de Optometría de la ONCE Alicante y director técnico de Cambrodí Ópticos S.L.U. Ha sido director de la Unidad de Optometría del

- Hospital Internacional Medimar durante 23 años (1995-2018) y coordinador de la Fundación para la Calidad Visual (FUNCAVIS) durante nueve años. Profesor colaborador externo en distintos programas de posgrado en las Universidades de Valencia, Murcia y Europea de Madrid; vocal de Terapia Visual del Consejo General de Colegios de Ópticos-Optometristas (CGCOO); vocal de Historia y Humanidades del CGCOO; vicepresidente del Colegio de Ópticos-Optometristas de la Comunidad Valenciana (COOCV) y presidente de la Sociedad de Optometría y Contactología de la Comunidad Valenciana (SOOCV). Autor de 72 artículos científicos nacionales e internacionales, indexados y con índice de impacto, y 140 comunicaciones a congresos nacionales e internacionales. Autor de seis capítulos de libros relacionados con la optometría y la oftalmología. Experto colaborador y evaluador de la Agencia Estatal de Investigación. Revisor de numerosas revistas nacionales e internacionales del ámbito de la optometría y de la oftalmología.



DAVID PABLO PIÑERO LLORENS

PhD, óptico-optometrista.

Doctor por la Universidad de Alicante en 2010; graduado en Óptica y Optometría por la Universidad de Alicante (2011), obteniendo el "Premio Extraordinario de Diplomatura en Óptica y Optometría" (1998); licenciado en Documentación por la Universitat Oberta de Catalunya (2007) y especialista universitario en "Optometría Pre y Posquirúrgica" por la Universidad de Valladolid (2002).

Investigador Ramón y Cajal, y profesor del Departamento de Óptica, Farmacología y Anatomía de la

- Universidad de Alicante, desarrolla su actividad clínica en el Departamento de Oftalmología del Hospital Vithas Medimar Internacional. Editor asociado de las revistas científicas *Journal of Optometry*, *BMC Ophthalmology* y *Journal of Ophthalmology*. Ha publicado más de 300 artículos científicos y ha participado en diversos proyectos de investigación, siendo investigador principal en cuatro de ellos y coordinador de un proyecto europeo del 7º Programa Marco. Ha recibido varios premios y reconocimientos, habiendo sido considerado en 2014 por la revista *The Ophthalmologist* como el 12º autor científico del mundo en publicaciones sobre visión y el 5º del mundo en el ámbito específico del "queratocono". En 2019, ha sido considerado por el portal *Expertscape* como el tercer mayor experto mundial en refracción ocular conforme a su trayectoria científica. Recibió el reconocimiento como "Optometrista de Honor" por el Colegio de Ópticos-Optometristas de la Comunitat Valenciana en diciembre de 2014.

EXPERTOS INVITADOS



JOSÉ MANUEL RAMÍREZ SEBASTIÁN

PhD, médico oftalmólogo.

■ Catedrático de Oftalmología de la Universidad Complutense de Madrid; licenciado en Medicina y Cirugía en 1978, realizando la especialidad de "Oftalmología" en el Hospital Clínico de San Carlos; se doctoró en 1984 logrando el Premio Extraordinario de Doctorado. Imparte docencia de los grados de Medicina y de Óptica y Optometría, y en el "Máster Interuniversitario de Investigación en Ciencias de la Visión". Director del Instituto de Investigaciones Oftalmológicas Ramón Castroviejo y presidente de la Sociedad

- Internacional de Investigación en Retina y Ciencias de la Visión (SIREV). Editor de cinco libros y publicado 58 capítulos de libros, así como 259 artículos en revistas de alto impacto; ha participado en 31 proyectos de I+D y contratos subvencionados, y en una patente. Su actividad investigadora ha estado enfocada en el estudio de las patologías más prevalentes con deterioro visual irreversible (DMAE, glaucoma, retinopatía diabética y neuropatía isquémica anterior). Entre otros méritos, ha recibido diversos premios a la mejor publicación en revistas de su área, al mejor trabajo presentado en congresos internacionales y a la dirección de trabajos de investigación en oftalmología. Entre otras distinciones, ha recibido el Premio de Investigación en Geriátrica de la Sociedad Madrileña Geriátrica y Gerontología (2003), el Premio Juan Pallares del Instituto Médico Valenciano (2010) y el Premio Sánchez Salorio (2012), otorgado por el Instituto Universitario de Oftalmobiología Aplicada (IOBA) de la Universidad de Valladolid. Es referee en más de 10 revistas científicas, evaluador de organismos oficiales como ANECA, ANEP, Comunidad de Canarias, Castilla y León, y miembro de 11 sociedades científicas.

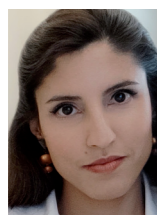


BEATRIZ REDONDO CABRERA

PhD, óptico-optometrista.

■ Graduada Óptica y Optometría por la Universidad de Granada en 2016; en estudios de posgrado, cuenta con el máster en "Optometría Clínica y Óptica Avanzada" de la Universidad de Granada y con el "Curso de Experto en Optometría Pediátrica y Terapia Visual" de la Universidad Europea de Madrid.

- Beatriz realizó una estancia internacional en la Universidad de Bradford, Reino Unido y finalizó en 2019 su tesis doctoral internacional con mención cum laude titulada The Study of the Accommodative Response under Different Arousal and Attentional States en la Universidad de Granada. Es autora de un total de 54 publicaciones en revistas indexadas en JCR (Journal Citation Reports); actualmente trabaja como profesora ayudante doctor en el departamento de Óptica de la Universidad de Granada. Su labor investigadora se centra en analizar función y rendimiento visual bajo diferentes manipulaciones en el nivel de activación y de atención, estudiar las alteraciones visuales en trastornos neurológicos pediátricos y estudiar los cambios provocados por el ejercicio físico en la fisiología ocular. La actividad investigadora se desarrolla en colaboración con investigadores interdisciplinarios del Centro de Investigación Mente, Cerebro y Comportamiento (CIMCYC), el Servicio de Pediatría del Hospital Clínico San Cecilio de Granada y el Instituto Mixto Universitario Deporte y Salud (iMUDS).



MARÍA PILAR ROJAS LOZANO

PhD, médico oftalmólogo.

■ Licenciada en Medicina y Especialista en Oftalmología en el Hospital General Universitario Gregorio Marañón de Madrid, donde ejerce como especialista de Área, subespecialista en neuro-oftalmología, doctora en Ciencias de la Visión, centrada en enfermedades neurodegenerativas y neuroinflamatorias, y en el uso de la retina y nervio óptico como biomarcador del sistema nervioso central.

- Ha completado su formación en neuro-oftalmología en el Hôpital d'Aveugles Jules Gonin, en Lausana, Suiza y su formación en investigación en retina con la beca de EURETina en el Hôpital Lariboisière de Paris, Francia. También tiene los títulos internacionales en Oftalmología del International Council of Ophthalmology y el European Board of Ophthalmology (FEBO). Es Facultativo Especialista de Área en el Hospital Gregorio Marañón de Madrid, Profesora Asociada de Ciencias de la Salud en el departamento de Inmunología Oftalmología y ORL, Servicio de Oftalmología; Además es miembro del equipo de investigación del Instituto de Investigaciones Oftalmológicas Ramón Castroviejo (UCM) y de la Comisión de Jóvenes Investigadores de la Sociedad de Investigación en Retina y Visión (SIREV). Ha dirigido varios trabajos de fin de grado tanto en la Facultad de Óptica como en la de Medicina e Ingeniería Biomédica, centrándose en los patrones de afectación de las enfermedades neurodegenerativas y en inteligencia artificial en Oftalmología. Ha sido coordinadora de varios cursos y participado en múltiples congresos como ponente. Cuenta con varias publicaciones en revistas de alto impacto y capítulos de libros, centradas en el estudio de las enfermedades neurodegenerativas y el ojo como una ventana abierta al sistema nervioso central.



JAVIER ROJAS VIÑUELA

MSc, óptico-optometrista.

■ Grado en Óptica y Optometría y Máster en Optometría Clínica e Investigación por el Centro Boston de Optometría y por la Universidad Camilo José Cela. Fellow de la Academia Americana de Optometría desde 2004. En 2015 adquiere el grado de "Diplomate" por la sección de Cornea, Contact Lenses and Refractive Technologies de la Academia Americana de Optometría. Fellow de la Scleral Lens Education

- Society desde junio de 2019. Desarrolla su labor profesional como director técnico de Natural Optics Balaguer; dirige el Centro de Lentes de Contacto, centro dedicado a la adaptación especializada de lentes de contacto y a la divulgación y formación continuada en el ámbito de las lentes de contacto. Ha participado como ponente y formador en diferentes congresos nacionales e internacionales. En la actualidad colabora con la sección de lentes de contacto de la Academia Americana como examinador de candidatos a "Diplomate".



JAVIER SEBASTIÁN CARMONA

óptico-optometrista.

■ Diplomado en Óptica y Optometría por la Universidad de Granada; graduado en Optometría por la Universidad Alfonso X el Sabio; miembro de la International Society for Low Vision Research and Rehabilitation, miembro de la Sociedad Española de Baja Visión. Vocal del CGOO (Consejo general de Ópticos Optometristas) y vocal de la Comisión de formación y Baja Visión del COOOA (Colegio Oficial de Ópticos-Optometristas de Andalucía).

- Desarrolla su labor profesional como director de la Unidad de Contactología especializada y de la Unidad de Baja Visión en QVision (Hospital Vithas Virgen del Mar), y en Óptica Ronda de Almería. Ha participado como ponente y formador en diferentes congresos nacionales e internacionales.

EXPERTOS INVITADOS



GUILLEM SERRA AUTONELL

MBA, médico y matemático.

Médico y matemático con un MBA, IESE Business School y con un conocimiento profundo en el mercado de *eHealth*, *MedTech* y nuevas empresas en el campo de la medicina. Además, posee conocimiento técnico en las áreas de *data-mining*, procesamiento de señales, inteligencia artificial y desarrollo de producto.

- Es fundador de MeetingDoctors, una compañía que ofrece un servicio de telemedicina como marca blanca a grandes compañías (aseguradoras, empresas de telecomunicación, farmacéuticas y banca) y de MediQuo, una *app* que ofrece una alternativa al *WhatsApp* para sanidad y que permite chatear con médicos y especialistas las 24 horas, los 7 días de la semana y unirse a grupos de salud moderados por profesionales. En la actualidad, mediQuo tiene un millón y medio de usuarios y es de las *apps* mejor posicionadas en la categoría médica en *Google Play* y *App Store* en España y varios países de Latinoamérica.
- Defiende que ha habido una parte importante de la digitalización de la salud que no ha afectado tanto en la calidad del servicio médico, como en el almacenaje y la gestión de la documentación. Los profesionales sanitarios están más avanzados digitalmente que los propios centros en los que trabajan.
- Como *business angel*, Guillem Serra busca startups en el sector *eHealth*, *ecommerce*, *Saas* (*software* que permite utilizar plataformas en la nube) y moda; con modelos escalables con alto componente tecnológico.
- En sus conferencias, también ofrece consejos y tips para nuevos emprendedores: ser valiente con la idea y flexible con el modelo, la importancia de conseguir los contactos, atenderlos y mantenerlos, y el no tener miedo en salir y poner el producto en marcha.



JESÚS VERA VÍLCHEZ

PhD, óptico-optometrista.

Diplomado en Óptica y Optometría por la Universidad de Granada en el año 2010. Realizó el máster en "Optometría Clínica Avanzada e Investigación" por la Universidad Camilo José Cela, y el curso de adaptación al grado en Óptica y Optometría por la Universidad Camilo José Cela (2013). En enero de 2017 defendió su tesis doctoral internacional con mención *cum laude* en la Universidad de Granada. Además, es graduado en Psicología por la Universidad Nacional de Educación a Distancia en el

- año 2021. Desde el año 2018, actúa como profesor ayudante doctor en el Departamento de Óptica de la Universidad de Granada, realizando su actividad docente en el grado en Óptica y Optometría y el máster en Optometría Clínica y Óptica Avanzada.
- Ha centrado su actividad investigadora en el estudio de los efectos del esfuerzo físico y cognitivo en la fisiología ocular, así como en el análisis de función y rendimiento visual bajo diferentes manipulaciones experimentales. A nivel internacional, ha realizado estancias en centros de investigación líderes en el ámbito de la optometría y ciencias de la visión (Western University of Health Sciences y University of California at Berkeley) y colabora con científicos de reconocido prestigio internacional. Todo ello le ha permitido publicar 65 artículos científicos en revistas indexadas. Además, actúa como revisor para revistas de alto impacto dentro de su área y es editor asociado en la revista *PeerJ*.



CÉSAR VILLA COLLAR

PhD, óptico-optometrista.

Diplomado en Óptica por la Universidad Complutense de Madrid (UCM) y en Óptica y Optometría por la Universidad de Granada. Bachelor y máster en ciencias optométricas clínicas por el Pennsylvania College of Optometry de Filadelfia (USA) y en Optometría Clínica por la Universidad Europea de Madrid (UEM). Doctor en Óptica, Optometría y Visión por la UCM con Premio Extraordinario de Doctorado.

- Sus áreas de especialización son la córnea irregular, la ortoqueratología nocturna, la calidad visual después de cirugía refractiva, la miopía y sus métodos de control y la instrumentación oftálmica.
- En la actualidad, es autor de 135 publicaciones en revistas indexadas de revisión por pares y ha publicado varios

- libros; el último en 2016 titulado *Superficie Ocular y Lentes de Contacto*. Su índice *h Scopus* actual es de 27. Ha recibido el premio *Salado Marín*, el *Artigas*, el *Colegio Nacional de Ópticos-Optometristas* y el *Gaceta Óptica*. Es conferenciante habitual en congresos del sector con varios premios por comunicaciones orales y en póster tanto nacionales como internacionales.
- Es Managing Editor de *Journal of Optometry* y Fellow de la Academia Americana de Optometría y de la Academia Europea de Optometría y Óptica.
- Posee más de 44 años de experiencia clínica en Contactología. Ha dirigido el departamento de Óptica y Optometría de la UEM y el único máster oficial universitario en España de córnea y lentes de contacto. En la mencionada universidad, llegó a ser catedrático. Actualmente desarrolla su labor investigadora en el grupo de Investigación en Visión de la UEM.



JUAN CARLOS VIÑUELA RODRÍGUEZ

PhD, óptico-optometrista.

Diplomado en Óptica por la Universidad Complutense de Madrid en 1988 y en Óptica y Optometría por la Universidad de Alicante en 1996. Miembro de la Academia Americana de Optometría desde 2001 hasta la actualidad y miembro del "Comité de Admisiones" de dicha Academia entre 2015 y 2019 en la sección internacional.

- Doctor en Ciencias de la Visión por la Universidad Europea de Madrid en 2015. Bachelor of Sciences in Optometry en 2004 por el New England College of Optometry de Boston y Centro Boston de Optometría; máster oficial en Optometría Clínica e Investigación por la Universidad Camilo José Cela en 2010 y grado en Optometría y Óptica Oftálmica por la Universidad Europea de Madrid en 2012.
- Miembro de la junta de gobierno del COOOC y delegado territorial de Lleida entre 2009 y 2017, formó parte del grupo de trabajo del "Modelo de Atención en Oftalmología", dentro del Plan de Salud 2011-2015, definiendo las atribuciones profesionales del óptico-optometrista dentro de la sanidad pública en Cataluña.
- Es autor del libro *El fondo de ojo: Observación y hallazgos clínicos* en 2013, así como de diversos artículos y publicaciones en revistas del sector.
- En la actualidad, cuenta con una experiencia clínica de más de 34 años en gabinete optométrico en el sector privado. Desde 2017, ejerce como óptico-optometrista en la Clínica ILO Oftalmología de Lleida y dirige el departamento de Sequedad Ocular. En los dos últimos años presta también sus servicios en consultas externas en el departamento de Oftalmología del Hospital Comarcal del Pallars.



MIGUEL ÁNGEL ZAPATA VICTORI

PhD. Médico oftalmólogo.

Médico por la Universidad Autónoma de Barcelona, especialista en oftalmología, doctor en Medicina y Cirugía con distinción. Especialista en retina.

Su actividad sanitaria se desarrolla en el campo de la retina médica y quirúrgica, con especial énfasis en la degeneración macular y la retinopatía diabética.

Sus principales intereses de investigación clínica y básica son la degeneración macular, la reti-

- nopatía diabética, el desarrollo de nuevos fármacos para el tratamiento de la retina, la telemedicina y la inteligencia artificial para enfermedades de la retina.
- En el campo de la investigación clínica, el dr. Zapata ha sido el investigador principal en 9 proyectos en los últimos 4 años y colaborador en más de 25 ensayos clínicos e investigación traslacional. En investigación básica, como principal en 3 proyectos y colaborador en 7 más.
- Ha presentado comunicaciones a numerosos congresos nacionales e internacionales y actualmente tiene 43 publicaciones indexadas. Fundador y director médico de Upretina.

COMUNICACIONES ORALES	N-101	N-102	N-105	N-106	N-107+N-108	N-117+N-118		
09:00 h.	CÁLCULO LIOS	ENFERMEDADES NEURODEGENERATIVAS	LCH Y CONTROL DE LA MIOPIA	AMBLIOPÍA	FUNCIÓN VISUAL Y REHABILITACIÓN EN BAJA VISIÓN	<p>9:00 - 9:30</p> <p>RESPONSABILIDAD CIVIL PROFESIONAL SANITARIA Y EL SEGURO DE RCP Nieves Rodríguez Gálvez</p> <p>9:30 - 10:00</p> <p>CUIDAR DE UNO MISMO PARA CUIDAR DE LOS DEMÁS José Antonio Hermoso</p> <p>10:00 - 10:30</p> <p>ADAPTANDO LENTES DE CONTACTO A PRÉSBITAS Silvia Pulido</p>		
	2779 OPTIMIZACIÓN DE LA FÓRMULA DE HAIGIS L POR RANGOS DE REFRACCIÓN CORREGIDA POR LASIK Jorge Andrés Navarro	2977 ANÁLISIS DE LA AGUDEZA VISUAL, SENSIBILIDAD AL CONTRASTE Y PERCEPCIÓN CROMÁTICA EN PACIENTES DE ESCLEROSIS MÚLTIPLE Johnny Quezada Sánchez et al.	2800 CARACTERIZACIÓN CLÍNICA DEL EFECTO A CORTO PLAZO DE UNALENTE DE CONTACTO DE RANGO DE FOCO EXTENDIDO EN NIÑOS Gema Corpus Cremades et al.	2870 LA RETINA DEL OJO AMBLIOPE: CONTROVERSAS DE LA LITERATURA CIENTÍFICA Carlos Javier Hernández Rodríguez et al.	2807 EFECTO DE LA EDAD EN LA SENSIBILIDAD LUMINOSA MACULAR MEDIDA MEDIANTE MICROPERIMETRÍA Carolina Moreira Estebaranz et al.			
	2895 VARIABILIDAD DE LA REFRACCIÓN PREDICHA EN LOS BIÓMETROS OCULARES PARA EL CÁLCULO DE LA POTENCIA DE LALENTE INTRAOCULAR Noemí Burguera Giménez et al.	2637 CAMBIOS VASCULARES OCULARES EN SUJETOS DE ALTO RIESGO GENÉTICO PARA EL DESARROLLO DE DEMENCIA TIPO ALZHEIMER: ZONA VASCULAR FOVEAL Y GROSOR COROIDEO Inés López Cuenca et al.	2992 EFICACIA DE UNALENTE DE CONTACTO BLANDA ED OF EN EL MANEJO DE LA PROGRESIÓN DE LA MIOPIA Sergio Díaz Gómez et al.	3020 CRIBADO VISUAL OPTOMÉTRICO AUTOMATIZADO EN UN SERVICIO PEDIÁTRICO HOSPITALARIO PÚBLICO Juan Carlos Ondategui Parra et al.	2733 DETECCIÓN DE ANGIOESCOTOMAS CON CAMPIMETRÍA DE ALTA DENSIDAD Iván Marín Franch et al.			
	2735 RESULTADOS REFRACTIVOS EN LA CIRUGÍA DE CATARATA CON FÓRMULAS DE CUARTA GENERACIÓN Irene Altemir Gómez et al.	2864 EVALUACIÓN DE LA CAPA DE FIBRAS NERVIOSAS Y LAS CÉLULAS GANGLIONARES EN PACIENTES CON ESCLEROSIS MÚLTIPLE Y FIBROMIALGIA Elisa Viladés Palomar et al.	2734 COMPARACIÓN DE DOS DISEÑOS DE LENTES DE CONTACTO BLANDAS UTILIZADAS EN EL MANEJO DE LA MIOPIA. Teresa Borrego Reina et al.	2707 CARACTERIZACIÓN DEL EFECTO A CORTO PLAZO DEL ENTRENAMIENTO VISUAL CON SOFTWARE DE ESTIMULACIÓN DIOPTICA Y EMPLEO DE REDES DE GABOR EN PACIENTES CON AMBLIOPÍA ANISOMETRÓPICA MODERADA. David Pablo Piñero Llorens et al.	2719 MÁS ALLÁ DE LA AGUDEZA VISUAL: FUNCIÓN VISUAL EN PACIENTES PEDIÁTRICOS AFECTOS DE BAJA VISIÓN Álvaro Fanlo Zarazaga et al.			
	2738 ERROR DE PREDICCIÓN EN EL CÁLCULO DE LENTES INTRAOCULARES TÓRICAS: DIFERENCIAS ENTRE TÉCNICAS QUIRÚRGICAS Y CALCULADORES Patrizia Salvestrini Rodríguez et al.	2638 CORRELACIONES ENTRE OCT Y RESONANCIA MAGNÉTICA EN SUJETOS CON ALTO RIESGO GENÉTICO PARA EL DESARROLLO DE DEMENCIA TIPO ALZHEIMER Inés López Cuenca et al.	2631 EFICACIA DE UNAS LENTES DE CONTACTO HIDROFILICAS TÓRICAS EN EL CONTROL DE MIOPIA EN NIÑOS Y ADOLESCENTES CON MIOPIA Y ASTIGMATISMO César Villa Collar et al.	2764 ¿ESTIMULACIÓN MAGNÉTICA TRANSCRANEAL – 1 o 2 SESIONES A UN AMBLIOPE EN EDAD ADULTA? Ana Rita Ramos Tuna et al.	2765 ANSIEDAD Y CALIDAD DE VIDA EN PACIENTES CON DEGENERACIÓN MACULAR ASOCIADA A LA EDAD Daniel Caballé Fontanet et al.			
	2762 COMPARACIÓN DE LA EFECTIVIDAD DE BARRET TORIC CALCULATOR SEGÚN LA UTILIZACIÓN DE DATOS MEDIDOS O ESTIMADOS DE LA SUPERFICIE POSTERIOR CORNEAL María de Los Ángeles Gutiérrez Moreno et al.		2922 CARACTERIZACIÓN DEL PERFIL DE POTENCIA DE DIFERENTES LENTES DE CONTACTO BLANDAS PARA EL CONTROL DE LA MIOPIA Julia Bodas Romero et al.		2853 PROTOCOLO DE UTILIZACIÓN DE UNA AYUDA DE REALIDAD AUMENTADA PARA PACIENTES DE BAJA VISIÓN María Paz Álvaro Rubio et al.			
10:00 h.	SESIÓN 1 - COMUNICACIONES EN E-POSTER: CIRUGÍA REFRACTIVA Y DE CATARATA / ÓPTICA OPTÁLMICA / OPTOMETRÍA GERIÁTRICA / BAJA VISIÓN			SESIÓN 1 - COMUNICACIONES EN E-POSTER: CIRUGÍA REFRACTIVA Y DE CATARATA / ÓPTICA OPTÁLMICA / OPTOMETRÍA GERIÁTRICA / BAJA VISIÓN				
10:15 h.	SESIÓN 2 - COMUNICACIONES EN E-POSTER: LENTES DE CONTACTO / PATOLOGÍA SEGMENTO ANTERIOR			SESIÓN 2 - COMUNICACIONES EN E-POSTER: LENTES DE CONTACTO / PATOLOGÍA SEGMENTO ANTERIOR				
10:30 h.	SESIÓN 2 - COMUNICACIONES EN E-POSTER: LENTES DE CONTACTO / PATOLOGÍA SEGMENTO ANTERIOR			SESIÓN 2 - COMUNICACIONES EN E-POSTER: LENTES DE CONTACTO / PATOLOGÍA SEGMENTO ANTERIOR				
11:30 h.	CONFERENCIA INAUGURAL [AUDITORIO N-103+N-104]			CONFERENCIA INAUGURAL [AUDITORIO N-103+N-104]				
12:30 h.	PAUSA CAFE		VISITA EXPOÓPTICA		PAUSA CAFE		VISITA EXPOÓPTICA	

SALA N-110 BLOQUE 1 COMUNICACIONES EN VÍDEO

9:00h - 13:30h

MÁS ALLÁ DE LA OPTOMETRÍA. OPORTUNIDADES EN LA ERA DIGITAL Y DE LA INTELIGENCIA ARTIFICIAL

Guillem Serra Autonell.

COMUNICACIONES ORALES	N-101	N-102	N-105	N-106	N-107+N-108	N-117+N-118		
12:30 h.	CIRUGÍA DE CATARATA	TECNOLOGÍA PARA EL DIAGNÓSTICO OPTOMÉTRICO	CONTROL DE LA MIOPIA CON LC: EFECTOS SOBRE EL SISTEMA VISUAL	OCULOMOTRICIDAD Y NEUROADAPTACIÓN	INVESTIGACIÓN BÁSICA	<p>12:30 - 13:30</p> <p>CÓMO APLICAR LA SOLUCIÓN INTEGRAL INDO MIOPIA EN TU ÓPTICA. TALLER PRÁCTICO. Juan Bolívar Parra</p>		
	2931 INFLUENCIA DE LA EDAD Y EL SEXO EN LA CALIDAD DEL SUEÑO EN PACIENTES CON CATARATAS Isabel Fambuena Muedra et al.	2919 COMPARATIVA DE LAS MEDIDAS DE CURVATURA CORNEAL Y LONGITUD AXIAL PROPORCIONADAS POR DOS BIÓMETROS DE ÚLTIMA GENERACIÓN PARA EL CONTROL DE MIOPIA Roberto Soto Negro et al.	2723 ACOMODACIÓN Y RENDIMIENTO CONDUCTUAL DURANTE UNA TAREA DE VIGILANCIA CON LENTES DE CONTACTO BLANDAS DE DOBLE FOCO PARA EL CONTROL DE LA MIOPIA Beatriz Redondo Cabrera et al.	3019 ¿EXISTE SUMACIÓN BINOCULAR EN EL CONTROL OCULOMOTOR? Álvaro Fanlo Zarazaga et al.	2869 CARACTERIZACIÓN HISTOLÓGICA Y FUNCIONAL DE LA RETINA TRAS UN DAÑO INDUCIDO MEDIANTE YODATO SÓDICO José Antonio Matamoros Felipe et al.			
	2852 EFECTIVIDAD REFRACTIVA DELENTE INTRAOCULAR TÓRICA IMPLANTADAS EN PACIENTES INTERVENIDOS DE CATARATAS Manuel Ángel García García et al.	2991 IMPLEMENTACIÓN DE UN TOPÓGRAFO ÓPTICO BASADO EN HOLOGRAFÍA DIGITAL PARA LA MEDIDA DE SUPERFICIES ESCLERO-CORNEALES Raúl Urriza Arpal et al.	2711 RELACIÓN DE LOS CAMBIOS EN LA REFRACCIÓN PERIFERICA, RETRASO ACOMODATIVO Y LA LONGITUD AXIAL DURANTE UN AÑO DE USO DE ORTOQUERATOLOGÍA Laura Batres Valderas et al.	2894 EVALUACIÓN DE LA FIJACIÓN VISUAL A LO LARGO DE LA VIDA Irene Altemir Gómez et al.	2785 EFICACIA DE UNA LÁGRIMA ARTIFICIAL BASADA EN ARTEMIA SALINA QUE CONTIENE DINUCLEÓTIDOS EN UN MODELO DE OJO SECO EN CONEJOS Carlos Carpena Torres et al.			
	2698 IMPLANTE DELENTE INTRAOCULAR TÓRICA FRENTE A QUERATOMÍA ARCUATA ASISTIDA CON LÁSER DE FEMTOSEGUNDO PARA LA CORRECCIÓN DE ASTIGMATISMO MODERADOS Rubén Hernández Vian et al.	2896 DISTRIBUCIÓN DEL INDICE DLI (DYSFUNCTIONAL LENS INDEX) EN POBLACIÓN SANA FÁQUICA Y SU CORRELACIÓN CON OTRAS VARIABLES CLÍNICAS Roberto Soto Negro et al.	2970 CAMBIOS EN LA ABERRACIÓN ESFÉRICA CON EL USO DE LENTES DE CONTROL DE LA MIOPIA María Isabel Signes Soler et al.	2708 EFECTOS DE LA REALIDAD VIRTUAL EN LA VISIÓN BINOCULAR Ainhoa Molina Martín et al.	2862 ESTUDIO IN VIVO DE LA EFICACIA DE LA LIBERACIÓN DE SECRETAGOGOS LAGRIMALES MELATONINÉRGICOS MEDIANTE LENTES DE CONTACTO Francisco Javier Navarro Gil et al.			
	2957 CAMBIOS EN EL DIÁMETRO PUPILAR TRAS LA CIRUGÍA DE CATARATAS Enrique Ordiñaga Monreal et al.	2954 EMPLEO DEL EYE TRACKER PARA LA EVALUACIÓN DEL TEST DEVELOPMENTAL EYE MOVEMENT EN UNA POBLACIÓN JOVEN CON AUSENCIA DE PROBLEMAS BINOCULARES. Elvira Orduña Hospital et al.	2729 CAMBIOS EN EL ESPESOR DE LA COROIDES CON UNALENTE DE CONTACTO PARA EL CONTROL DE LA MIOPIA - ESTUDIO PILOTO Ana Amorim De Sousa et al.	2685 EVALUACIÓN PRELIMINAR DEL EFECTO DE UN NUEVO PROGRAMA DE ENTRENAMIENTO VISUAL EN PACIENTES IMPLANTADOS CON LENTES TRIFOCALES: ENSAYO CLÍNICO RANDOMIZADO CON CONTROL PLACEBO David Pablo Piñero Llorens et al.	2787 LA ILUMINACIÓN DEL NERVIÓPTICO CON LUZ AZUL MODIFICA LOS NIVELES OCULARES DE MELATONINA Y DOPAMINA EN CONEJOS Carlos Carpena Torres et al.			
	2753 SCREENING DE LA DISFOTOPSIA POSITIVA EN EL PREOPERATORIO DE CIRUGÍA DE PRESBICIA Y CATARATAS Manuel Rodríguez Vallejo et al.	3004 UTILIZACIÓN DE UN SISTEMA DE EYE-TRACKING PARA LA EVALUACIÓN OBJETIVA DE LA MOTILIDAD OCULAR DURANTE LA LECTURA EN PACIENTES CON DAÑO CEREBRAL Carla Daniela Guantay et al.						
13:30 h.	ALMUERZO		VISITA EXPOÓPTICA		ALMUERZO		VISITA EXPOÓPTICA	
15:00 h.	SESIÓN PLENARIA [AUDITORIO N-103+N-104]			SESIÓN PLENARIA [AUDITORIO N-103+N-104]				
16:30 h.	SESIÓN PLENARIA [AUDITORIO N-103+N-104]			SESIÓN PLENARIA [AUDITORIO N-103+N-104]				
16:45 h.	SESIÓN 3 - COMUNICACIONES EN E-POSTER: CIRUGÍA REFRACTIVA Y DE CATARATA / PREVENCIÓN Y PROMOCIÓN DE LA SALUD VISUAL / EPIDEMIOLOGÍA			SESIÓN 3 - COMUNICACIONES EN E-POSTER: CIRUGÍA REFRACTIVA Y DE CATARATA / PREVENCIÓN Y PROMOCIÓN DE LA SALUD VISUAL / EPIDEMIOLOGÍA			<p>16:30 - 17:30</p> <p>GESTIÓN Y CONTROL DE LA MIOPIA CON LAS LENTES ESSILOR® STELLEST™. Victor G. Molina, César Villa Collar, Laura de Yñigo Mojado y Elena García Rubio</p>	
17:00 h.	SESIÓN 4 - COMUNICACIONES EN E-POSTER: LENTES DE CONTACTO / PATOLOGÍA SEGMENTO ANTERIOR			SESIÓN 4 - COMUNICACIONES EN E-POSTER: LENTES DE CONTACTO / PATOLOGÍA SEGMENTO ANTERIOR				
17:15 h.	SESIÓN 5 - COMUNICACIONES EN E-POSTER: CIRUGÍA REFRACTIVA Y DE CATARATA / PREVENCIÓN Y PROMOCIÓN DE LA SALUD VISUAL / EPIDEMIOLOGÍA			SESIÓN 5 - COMUNICACIONES EN E-POSTER: CIRUGÍA REFRACTIVA Y DE CATARATA / PREVENCIÓN Y PROMOCIÓN DE LA SALUD VISUAL / EPIDEMIOLOGÍA				
17:30 h.	SESIÓN 6 - COMUNICACIONES EN E-POSTER: LENTES DE CONTACTO / PATOLOGÍA SEGMENTO ANTERIOR			SESIÓN 6 - COMUNICACIONES EN E-POSTER: LENTES DE CONTACTO / PATOLOGÍA SEGMENTO ANTERIOR				

SALA N-110 BLOQUE 2 COMUNICACIONES EN VÍDEO

15:00h - 19:30h

EL OJO, UNA VENTANA AL CEREBRO. VISIÓN Y ENFERMEDADES NEURODEGENERATIVAS

Moderadora: Elena Salobrar García Martín
Participantes: José Manuel Ramírez Sebastián, Elena Salobrar García Martín, Amparo Gil Casas, M^º. Pilar Rojas Lozano.

CURSOS MONOGRÁFICOS	N-101	N-102	N-105	N-106	N-107+N-108	N-117+N-118	
18:30 h.	FUNDAMENTOS Y MECANISMOS DE LOS MÉTODOS DE CONTROL DE LA MIOPIA. José M. González Méjome	LENTESESLERALES: CUÁNDO SON UNA BUENA OPCIÓN Y CÓMO OPTIMIZAR LA ADAPTACIÓN. Javier Rojas Viñuela, Javier Sebastián Carmona	¿CÓMO MEDIR LA OCULOMOTRICIDAD EN LA PRÁCTICA CLÍNICA? ÚLTIMOS AVANCES TECNOLÓGICOS. Carmen Bilbao Porta, David P. Piñero Llorens	¿CÓMO MEJORAR LA ADAPTACIÓN DE LENTES PROGRESIVOS? Raúl Martín Herranz, Óscar García Espinilla	UN NUEVO ENFOQUE BASADO EN EVIDENCIA CIENTÍFICA PARA LA PRÁCTICA DE LENTES DE CONTACTO. Johanna Garzón Parra	TELE-OPTOMETRÍA: UNA NUEVA MODALIDAD CLÍNICA EN LA ERA COVID. Guillermo Bueno del Romo, Teresa Matilla Rodríguez	
BUSINESS OPTOM	<p>Foro ExpoÓptica Pabellón 9</p> <p>COMO CAPTAR MÁS CLIENTES/PACIENTES EN UN MUNDO DIGITAL DESARROLLADO EN ÉPOCA POST COVID. FORMACIÓN EN GESTIÓN Y HERRAMIENTAS ¿CÓMO FRENAR LA CAÍDA LIBRE? Luis Enrique Martínez Martínez</p> <p>CANVAS 2MIRADAS: HERRAMIENTA DE MANAGEMENT PARA ENFOCARSE AL FUTURO Raquel Bonsfills García y Milagros García Arranz</p>			<p>REFORZANDO LA VINCULACIÓN DEL ÓPTICO-OPTOMETRISTA CON LAS ASOCIACIONES DE PACIENTES CON PATOLOGÍA OCULAR. Representates de asociaciones de pacientes, Rafael J. Pérez Cambrodí, Ángela Morejón Arranz, Juan E. Cedrún Sánchez</p>			OTRAS ACTIVIDADES
20:00 h.				N-107+N-108			

SALA N-109 DEFENSA E- PÓSTERES

COMUNICACIONES ORALES	N-101	N-102	N-105	N-106	N-107+N-108	N-117+N-118
09:00 h.	LIOS MULTIFOCALES	QUERATOCONO	SUPERFICIE OCULAR	VISIÓN BINOCULAR Y ACOMODACIÓN I	CAMBIOS DE VASCULARIZACIÓN EN PATOLOGÍAS RETINIANAS	
	2717 CALIDAD ÓPTICA Y VISUAL TRAS CIRUGÍA DE CATARATAS EN PACIENTES IMPLANTADOS CON LENTE INTRAOCULAR TRIFOCAL Francisco Javier Segura Calvo et al.	2962 IMPLICACIÓN DE LA LACTOFERRINA EN EL QUERATOCONO: ESTUDIO CLÍNICO E IN VITRO Uxia Regueiro Lorenzo et al.	2665 PROYECTO EMO: ESTUDIO MULTICÉNTRICO DE LA SINTOMATOLOGÍA DE SEQUEDAD OCULAR RELACIONADA CON LA UBICACIÓN GEOGRÁFICA Raúl Martín Herranz et al.	2889 ANÁLISIS COMPARATIVO DE HABILIDADES VISUALES ENTRE JUGADORES DE FÚTBOL SALA Y TIRO AL PLATO Miguel Ángel Sánchez Tena et al.	2792 ANÁLISIS DE LA DENSIDAD VASCULAR MACULAR Y PERIPAPILAR MEDIANTE ANGIO-TOMOGRFÍA DE COHERENCIA ÓPTICA: SUJETOS SANOS VS GLAUCOMATOSOS. UNA REVISIÓN BIBLIOGRÁFICA. Victor Ponce García	9:00 - 9:30 MENICON BLOOM™ - PRESENTE Y FUTURO DEL CONTROL DE MIOPIA EN ESPAÑA Jacinto Santodomingo Rubido y Laura Alonso Blanco
	2776 EFICACIA A LARGO PLAZO, RENDIMIENTO VISUAL Y RESULTADOS INFORMADOS POR EL PACIENTE CON UNA LENTE INTRAOCULAR TRIFOCAL A SEIS AÑOS DE SEGUIMIENTO Javier Sebastián Carmona et al.	2798 EL ESPESOR COROIDEO EN PACIENTES CON QUERATOCONO: NUEVAS PERSPECTIVAS EN LA PATOFISIOLOGÍA DE LA ENFERMEDAD Antonio Ballesteros Sánchez et al.	2849 DIFERENCIAS EN EL PLEXO NERVIOSO CORNEAL EN FUNCIÓN DE LA PRESENCIA DE DOLOR OCULAR ASOCIADO A LA ENFERMEDAD DE OJO SECO Marta Blanco Vázquez et al.	2759 CAMBIOS EN LAS VERGENCIAS FUSIONALES EN PACIENTES CON EXOTROPIA INTERMITENTE TRAS REALIZAR TERAPIA VISUAL Carlos Javier Hernández Rodríguez et al.	2693 CAMBIOS ANATÓMICOS EN LOS PLEXOS CAPILARES RETINIANOS EVALUADOS MEDIANTE ANGIOGRAFÍA POR TOMOGRAFÍA DE COHERENCIA ÓPTICA EN PACIENTES DIABÉTICOS Guisela Fernández Espinosa et al.	9:30 - 10:00 BAUSCH + LOMB Ver mejor. Vivir mejor. UN PASO MÁS EN LAS TECNOLOGÍAS DE LOS MATERIALES DE LAS LENTES DE CONTACTO: ULTRA® ONE DAY DE BAUSCH + LOMB David Pablo Piñero Llorens
	2684 CALIDAD VISUAL CON LENTE INTRAOCULAR TRIFOCAL Y DE FOCO EXTENDIDO Galadriel Giménez Calvo et al.	2793 ESTUDIO DE LA DIFERENCIA EN LA REFRACCIÓN Y LA QUERATOMETRÍA DESPUÉS DE IMPLANTAR ANILLOS INTRAESTROMALES Jordi Castellví Manent et al.	2713 EFECTO A LARGO PLAZO Y EN CONDICIONES AMBIENTALES CONTROLADAS DEL TRATAMIENTO CON PULSACIÓN TÉRMICA EN PACIENTES CON DISFUNCIÓN DE GLÁNDULAS DE MEIBOMIO. Andrea Novo Díez et al.	2937 ESTUDIO PROSPECTIVO SOBRE LA MEJORA DE LA CALIDAD DE VIDA EN PACIENTES CON DIPLOPIA Juan Antonio Portela et al.	2695 MODIFICACIONES VASCULARES RETINIANAS EVALUADOS POR OCT TRAS CIRUGÍA DE DESPRENDIMIENTO DE RETINA REGMATÓGENO. Elvira Orduna Hospital et al.	
	2839 UTILIZACIÓN DE LA ANFIMETROPIA EN CIRUGÍA DE CATARATAS EN OJO NORMAL Y EN OJO PREVIAMENTE INTERVENIDO DE CIRUGÍA REFRACTIVA CORNEAL MIÓPICA Alfredo Holgueras López et al.	2863 ANÁLISIS TOMOGRÁFICO COMPARATIVO EN PACIENTES CON QUERATOCONO, ENTRE UN TIPO DE ANILLO INTRAESTROMAL SIMÉTRICO Y OTRO ASIMÉTRICO IMPLANTADOS CON ZONA ÓPTICA DE 6 MM Rafael Bella Gala et al.	2935 SEQUEDAD OCULAR ASOCIADA AL USO DE LA MASCARILLA EN ÉPOCA COVID Isabel Fambuena Muedra et al.	2766 DIPLOPIA BINOCULAR TRAS CIRUGÍA DE CATARATAS Elena Bernal Blaya et al.	2692 CAMBIOS MICROVASCULARES RETINIANOS Y COROIDEOS EN PACIENTES DIABÉTICOS TIPO 1 SIN RETINOPATÍA DIABÉTICA EVALUADOS MEDIANTE ANGIOGRAFÍA POR TOMOGRAFÍA DE COHERENCIA ÓPTICA Guisela Fernández Espinosa et al.	
	2905 MEDIDAS PREOPERATORIAS ASOCIADAS CON EL RANGO DE VISIÓN NÍTIDA EN LA LENTE DE FOCO EXTENDIDO SYMPHONY Galadriel Giménez Calvo et al.	2697 EVOLUCIÓN VISUAL, REFRACTIVA Y TOPOGRÁFICA DE QUERATOCONOS TRATADOS CON SEGMENTOS DE ANILLOS INTRACORNEALES QUE HAN SUFRIDO EXTRUSIÓN ESPONTÁNEA DEL MISMO Antonio Martínez Abad et al.	3024 COVID-19 E INERVACIÓN CORNEAL: NEUROPATÍA DE FIBRAS PERIFÉRICAS ASOCIADA A ENFERMEDAD DE SUPERFICIE OCULAR Alberto Barros Suárez et al.			

10:00 h.	SESIÓN 7 - COMUNICACIONES EN E-POSTER: PATOLOGÍA SEGMENTO POSTERIOR / VISIÓN BINOCULAR / OPTOMETRÍA PEDIÁTRICA			SESIÓN 7 - COMUNICACIONES EN E-POSTER: PATOLOGÍA SEGMENTO POSTERIOR / VISIÓN BINOCULAR / OPTOMETRÍA PEDIÁTRICA		
10:15 h.	SESIÓN 8 - COMUNICACIONES EN E-POSTER: REFRACCIÓN, FUNCIÓN VISUAL Y ÓPTICA FISIOLÓGICA / TECNOLOGÍAS PARA EL DIAGNÓSTICO OPTOMÉTRICO			SESIÓN 8 - COMUNICACIONES EN E-POSTER: REFRACCIÓN, FUNCIÓN VISUAL Y ÓPTICA FISIOLÓGICA / TECNOLOGÍAS PARA EL DIAGNÓSTICO OPTOMÉTRICO		
10:30 h.	SESIÓN 8 - COMUNICACIONES EN E-POSTER: REFRACCIÓN, FUNCIÓN VISUAL Y ÓPTICA FISIOLÓGICA / TECNOLOGÍAS PARA EL DIAGNÓSTICO OPTOMÉTRICO			SESIÓN 8 - COMUNICACIONES EN E-POSTER: REFRACCIÓN, FUNCIÓN VISUAL Y ÓPTICA FISIOLÓGICA / TECNOLOGÍAS PARA EL DIAGNÓSTICO OPTOMÉTRICO		

COMUNICACIONES ORALES	N-101	N-102	N-105	N-106	N-107+N-108	N-117+N-118
	CIRUGÍA REFRACTIVA / LENTES FÁQUICAS	MIOPIA	EFECTOS DE LA LC EN LA SUPERFICIE OCULAR	VISIÓN BINOCULAR Y ACOMODACIÓN II	CAMBIOS OCULARES MEDIDOS CON OCT	
	2657 MEDIDA DE LA POTENCIA CORNEAL CON TRAZADO DE RAYOS EN OJOS INTERVENIDOS DE MIOPIA CON TÉCNICA SMILE Adrián Tobío Ruibal et al.	2948 ESTIMACIÓN DE LA LONGITUD AXIAL EN EL CONTROL DE LA PROGRESIÓN DE LA MIOPIA MEDIANTE REFRACCIÓN Y QUERATOMETRÍA António Queirós Pereira et al.	2791 SÍNTOMAS OCULARES EN USUARIOS DE LENTES DE CONTACTO BLANDAS TRAS EL USO DE LA MASCARILLA Clara Martínez Pérez et al.	2768 CAMBIOS DE ABERRACIONES OCULARES Y ASTIGMATISMO AL ACOMODAR EN DISTINTAS CONVERGENCIAS MONOCULARES. CAMBIOS DE LA ACOMODACIÓN EN ESAS CONVERGENCIAS Francisco Lara Lacárcel et al.	2809 EFECTO DE LA EDAD EN EL ESPESOR MACULAR MEDIDO MEDIANTE TOMOGRAFÍA DE COHERENCIA ÓPTICA Melisa Remis González et al.	10:00 - 10:30 CHRONOS REFRACCIÓN BINOCULAR: OPTIMIZANDO EL TIEMPO DE GABINETE Juan Gonzalo Carracedo Rodríguez
	2823 REPETIBILIDAD Y ACUERDO ENTRE LAS MEDIDAS DE CHORD MU Y DIÁMETRO PUPILAR MEDIANTE TECNOLOGÍA DUAL DE SCHEMPFLUG Y DE DISCOS DE PLÁCIDO Elena Martínez Plaza et al.	2880 RELACIÓN ENTRE LONGITUD AXIAL Y TOPOGRAFÍA CORNEO-ESCLERAL: ESTUDIO PRELIMINAR Laurent Bataille Bataille et al.	2728 CUMPLIMIENTO DE LAS PAUTAS DE REVISIÓN RECOMENDADAS EN USUARIOS DE LENTES DE CONTACTO Laura Valencia Nieto et al.	2656 EL EFECTO DE LA EDAD EN LOS VALORES NORMATIVOS DE LA VISIÓN BINOCULAR María del Carmen Sánchez González et al.	2917 ROL DEL ESPESOR ESCLERAL ANTERIOR EN EMÉTROPOS Y MIOPIES LEVES Neus Burguera Giménez et al.	10:30 - 11:30 LOS 4 PILARES DE LA CONTACTOLOGÍA ACTUAL. CONTROL DE MIOPIA Y MUCHO MÁS Manuel Gómez Serrano-Sánchez
	2691 CARACTERIZACIÓN Y EVALUACIÓN DEL VAULT ANTERIOR Y SU RELACIÓN CON VAULT POSTERIOR A LO LARGO DEL TIEMPO EN PACIENTES IMPLANTADOS CON LENTES FÁQUICAS ICL PARA LA CORRECCIÓN DE AMETROPIAS Jesús Beltrán Murcia et al.	2797 MANEJO DE LA MIOPIA EN LA PRÁCTICA CLÍNICA EN ESPAÑA César Villa Collar et al.	2933 COMPATIBILIDAD E INFLUENCIA DE DOS SOLUCIONES DE MANTENIMIENTO EN EL RENDIMIENTO DE UNA NUEVA LENTE DE HIDRÓGEL DE SILICONA (FILCON 5C (76) [45%] C) Mercedes Burgos Martínez et al.	2871 VALIDACIÓN DE UN NUEVO CUESTIONARIO SOBRE SINTOMATOLOGÍA VISUAL ASOCIADA A LAS DISFUNCIONES VISUALES: SYMPTOM QUESTIONNAIRE FOR VISUAL DYSFUNCTIONS (SQVD). Mario Cantó Cerdán et al.	2667 ANÁLISIS DE LA INTENSIDAD DE SEÑAL OBTENIDA MEDIANTE EL OCT PLEX ELITE EN PACIENTES MIOPIES ALTOS Pablo Arlanzón Lope et al.	
	2727 PREDICCIÓN DEL VAULT DEL SEGUNDO OJO EN FUNCIÓN DEL PRIMERO INTERVENIDO CON LENTE FÁQUICA DE CÁMARA POSTERIOR (ICL EVO+) Elena Martínez Plaza et al.	2730 ESTUDIO PRELIMINAR DE LA RESPUESTA ELECTROFISIOLÓGICA DE LA RETINA CON LENTES DE CONTACTO DE GRADIENTE EN SUJETOS MIOPIES Ana Amorim De Sousa et al.	2640 LUCHANDO CONTRA LA QUERATITIS MICROBIANA. ¿QUÉ SISTEMA DE DESINFECCIÓN RECOMIENDO A MIS PACIENTES?: UNA REVISIÓN BIBLIOGRÁFICA. Victor Ponce García	2833 ANÁLISIS RETROSPECTIVO DE LA EFECTIVIDAD DE LA TERAPIA VISUAL EN DISFUNCIONES ACOMODATIVAS Y BINOCULARES NO ESTRÁBICAS Andrea Gómez Patiño et al.	2704 EVALUACIÓN DE LAS CAPAS DE LA RETINA EN PACIENTES CON ESCLEROSIS MÚLTIPLE CON PROTOCOLO PREMIUM DE OCT Beatriz Córdón Ciordia et al.	
			2642 IMPACTO DEL USO PROLONGADO DE LENTES DE CONTACTO EN LA EXPRESIÓN DEL GEN NLRP3: IMPLICACIONES EN LA FRAGILIDAD OCULAR EN ADULTOS. Irene Martínez Alberquilla			

11:30 h.	PAUSA CAFE		VISITA EXPOÓPTICA		PAUSA CAFE		VISITA EXPOÓPTICA	
12:30 h.	CONFERENCIA MAGISTRAL [AUDITORIO N-103+N-104]				CONFERENCIA MAGISTRAL [AUDITORIO N-103+N-104]			
13:30 h.	ALMUERZO		VISITA EXPOÓPTICA		ALMUERZO		VISITA EXPOÓPTICA	
15:00 h.	SESIÓN PLENARIA [AUDITORIO N-103+N-104]				SESION PLENARIA [AUDITORIO N-103+N-104]			

16:30 h.	SESIÓN 9 - COMUNICACIONES EN E-POSTER: PATOLOGÍA SEGMENTO POSTERIOR / VISIÓN BINOCULAR / OPTOMETRÍA PEDIÁTRICA				SESIÓN 9 - COMUNICACIONES EN E-POSTER: PATOLOGÍA SEGMENTO POSTERIOR / VISIÓN BINOCULAR / OPTOMETRÍA PEDIÁTRICA			
16:45 h.	SESIÓN 10 - COMUNICACIONES EN E-POSTER: REFRACCIÓN, FUNCIÓN VISUAL Y ÓPTICA FISIOLÓGICA / TECNOLOGÍAS PARA EL DIAGNÓSTICO OPTOMÉTRICO				SESIÓN 10 - COMUNICACIONES EN E-POSTER: REFRACCIÓN, FUNCIÓN VISUAL Y ÓPTICA FISIOLÓGICA / TECNOLOGÍAS PARA EL DIAGNÓSTICO OPTOMÉTRICO			
17:00 h.	SESIÓN 11 - COMUNICACIONES EN E-POSTER: PATOLOGÍA SEGMENTO POSTERIOR / REHABILITACIÓN VISUAL Y ORTÓPTICA / PATOLOGÍA SEGMENTO ANTERIOR				SESIÓN 11 - COMUNICACIONES EN E-POSTER: PATOLOGÍA SEGMENTO POSTERIOR / REHABILITACIÓN VISUAL Y ORTÓPTICA / PATOLOGÍA SEGMENTO ANTERIOR			
17:15 h.	SESIÓN 12 - COMUNICACIONES EN E-POSTER: REFRACCIÓN, FUNCIÓN VISUAL Y ÓPTICA FISIOLÓGICA / VISIÓN BINOCULAR / OPTOMETRÍA PEDIÁTRICA				SESIÓN 12 - COMUNICACIONES EN E-POSTER: REFRACCIÓN, FUNCIÓN VISUAL Y ÓPTICA FISIOLÓGICA / VISIÓN BINOCULAR / OPTOMETRÍA PEDIÁTRICA			
17:30 h.					16:30 - 17:30 LENTES OFTÁLMICAS CON TECNOLOGÍA DIMS PARA LA GESTIÓN DE LA MIOPIA. TEORÍA Y PRÁCTICA REAL. Carolina Rodríguez			

SALA N-109 DEFENSA E- PÓSTERES

CURSOS MONOGRÁFICOS	N-101	N-102	N-105	N-106	N-107+N-108	N-117+N-118
18:30 h.	LOS OJOS COMO VENTANA A LA PATOLOGÍA CARDIOVASCULAR. Andrea González Casanueva	LOS ERRORES QUE COMETÍ EN LA ADAPTACIÓN DE LENTES ESCLERALES. Diego López Alcón	AVANCES EN EL TRATAMIENTO QUIRÚRGICO Y FARMACOLÓGICO DE LA PRESBICIA. Raquel Gil Cazoria	USO Y APLICACIONES DE LA OCT DE SEGMENTO ANTERIOR EN LA PRÁCTICA OPTOMÉTRICA. Elena Salobrar García Martín	DEMODOX FOLLICULORUM: UN PATÓGENO AL ALCANCE DEL OPTOMETRISTA. Jordi Colomé Campos	LENTES DE CONTACTO MULTIFOCALES: ¿POR QUÉ SÍ? ¿POR QUÉ NO? Santiago García Lázaro

BUSINESS OPTOM

Foro Expoóptica Pabellón 9

LA DIGITALIZACIÓN EN EL ESTABLECIMIENTO SANITARIO DE ÓPTICA EN CONSONANCIA CON LOS USUARIOS DIGITALES MÁS JÓVENES ¿SABE LA GENERACIÓN Z CUIDAR DE SU SALUD VISUAL? CÓMO VEN EL MUNDO DE LA ÓPTICA Y DONDE ADQUIEREN SUS PRODUCTOS Y SERVICIOS
Eisenda Ibañez Herrero
CÓMO LLEGAR A TRAVÉS DE LA ERA DIGITAL A LOS PACIENTES Y CLIENTES MÁS JÓVENES. CONVIERTE A LOS USUARIOS DIGITALES EN POTENCIALES CONSUMIDORES DE ÓPTICA
Carmen Bilbao Porta Herrero

N-107+N-108

PAPEL DEL ÓPTICO- OPTOMETRISTA EN LA INVESTIGACIÓN.
José M. González Méijome, David P. Piñero Llorens, César Villa Collar, Nery García Porta

N-117 + N-118

PRESENTE Y FUTURO DEL TELEDIAGNÓSTICO EN EL ÁMBITO DE LA OPTOMETRÍA
Guillermo Bueno del Romo, Miguel Ángel Zapata Victori, Begoña Gacimartín García, Guillem Serra Autonell, José Vicente Ferrer Canet, Juan Antonio Álvarez Chorén

SALA N-110 BLOQUE 2 COMUNICACIONES EN VÍDEO

9:00h - 13:30h

SALA N-110 BLOQUE 1 COMUNICACIONES EN VÍDEO

15:00h - 19:30h

EL FUTURO DE LAS LENTES DE CONTACTO MÁS ALLÁ DE LA COMPENSACIÓN ÓPTICA.

Fármacos, biosensores, detección y monitorización de patologías.

Juan Gonzalo Carracedo Rodríguez.

GESTIÓN CLÍNICA DE LA MIOPIA INFANTIL Y JUVENIL

Modera: César Villa Collar.

Participantes: Francisco Javier Hurtado Ceña
Cristina Álvarez Peregrina
Laura Batres Valderas
José Manuel González Méijome

OTRAS ACTIVIDADES

COMUNICACIONES ORALES

	N-101	N-102	N-105	N-106	N-117+N-118
09:30 h.	DISPOSITIVOS DIGITALES Y VISIÓN	ALTERACIONES NEUROLÓGICAS Y VISIÓN	DISEÑOS ESPECIALES DE LC	MISCELÁNEA	
	2941 NUEVO MÉTODO DE MEDIDA DE LA AGUDEZA VISUAL CON UN SMARTPHONE Rosa María Salmerón Campillo et al.	2650 ¿SON LAS ANOMALÍAS BINOCULARES, ACOMODATIVAS Y OCULOMOTORAS CONDICIÓN EXCLUSIVAS DE LOS NIÑOS CON TRASTORNOS DEL NEURODESARROLLO? Carmen Bilbao Porta et al.	2629 ESTUDIO DE LA BIOMEJCANICA CORNEAL A LO LARGO DEL DÍA EN ORTO-K A CORTO Y MEDIO PLAZO CON UN TONÓMETRO DE AIRE DE NO CONTACTO Y TECNOLOGÍA SCHEIMPFLUG Juan Enrique Pérez Corral et al.	2737 INFLUENCIA DE LA ASIMETRÍA FACIAL EN LA ELECCIÓN DE LENTES OFTÁLMICAS MULTIFOCALES CON INSET ESTÁNDAR O PERSONALIZADO Óscar García Espinilla et al.	9:30 - 10:00 DISOP ¡UTILIZA LAS REDES SOCIALES PARA CAPTAR AL PACIENTE DE OJO SECO! EL MARKETING DIGITAL NOS AYUDA A LLEGAR A MUCHOS CLIENTES Y EL SERVICIO, A MANTENERLOS Txell Valls
	2796 COMPARACIÓN DE MÉTODOS DE MEDIDA PARA PRUEBAS BINOCULARES: TRADICIONALES VERSUS DIGITALES Kévin Javier Mena Guevara et al.	2995 DISEÑO Y ANÁLISIS DE UN PROTOCOLO DE ATENCIÓN OPTOMÉTRICA EN POBLACIONES CON TRASTORNO DEL ESPECTRO AUTISTA (TEA) Teresa Calderón González et al.	2660 RESERVÓRIO LAGRIMAL DE LENTES ESCLERALES: CAMBIOS TRAS QUITAR LALENTE Y VOLVER A PONERLA DESPUÉS DE VARIAS HORAS DE USO EN PACIENTES CON QUERATOCONO Rute Juliana Macedo de Araújo et al.	2699 REPETIBILIDAD Y COMPARACIÓN DE LA TONOMETRÍA DE APLANACIÓN, REBOTE Y TRANSPALPEBRAL EN PACIENTES CON IMPLANTE INTERCORNEAL PARA TRASPLANTE DE CórNEA Juan Queiruga Piñeiro et al.	10:30 - 11:30 Alcon ASTIGMATISMO BAJO Y MEDIO EN LENTES DE CONTACTO ¿MEJORA LA EFICACIA VISUAL? Antonio Benito Galindo, Victoria de Juan Herráez y Jesús Marín
	3035 DETECCIÓN DEL PARPADEO MEDIANTE UN TELÉFONO MÓVIL Rosa María Salmerón Campillo et al.	2649 CARACTERIZACIÓN Y COMPARACIÓN DE LA EVALUACIÓN SUBJETIVA Y OBJETIVA DE LOS MOVIMIENTOS OCULARES EN NIÑOS CON Y SIN TRASTORNOS DEL NEURODESARROLLO Carmen Bilbao Porta et al.	2789 CALIDAD VISUAL DE UN NUEVO DISEÑO DE LENTES ESCLERALES MULTIFOCALES CON ÓPTICA DESCENTRADA Ana Privado Aroco et al.	2736 SATISFACCIÓN LABORAL DE LOS ÓPTICOS-OPTOMETRISTAS EN ESPAÑA Alejandro García De La Noceda Razola et al.	
	2994 ¿CUÁNTOS SÍNTOMAS COMPONEN EL PERFIL CLÍNICO DE LA FATIGA VISUAL DIGITAL? RESPUESTA BASADA EN ANÁLISIS CUALITATIVO, DE RASCH Y FACTORIAL Mariano González Pérez et al.	2769 VISIÓN DEL COLOR EN ENFERMEDADES NEURODEGENERATIVAS, REVISIÓN BIBLIOGRÁFICA María Lanzán Lanzán et al.	2926 LENTES DE CONTACTO TÓRICAS: INFLUENCIA DE LA CUANTÍA DEL PRISMA BALASTRADO EN LA ADAPTACIÓN Elena Durán Prieto et al.	2781 ANÁLISIS DE REDES DE CITACIÓN SOBRE INTELIGENCIA ARTIFICIAL APLICADA A LA OFTALMOLOGÍA Y OPTOMETRÍA Clara Martínez Pérez et al.	
	2913 ACTIVIDAD DEL MÚSCULO ORBICULARIS OCULI DURANTE UNA TAREA DE LECTURA EN ORDENADOR CON UN FILTRO BLOQUEADOR DE LUZ AZUL Jesús Vera Víchez et al.			3032 HÁBITOS DIGITALES Y SU RELACIÓN CON LA REFRACCIÓN EN UNA POBLACIÓN UNIVERSITARIA Félix Tomás Varona Gómez et al.	



¡SÍGUENOS Y NO TE PIERDAS DETALLE!



www.optomcongresocom.com

ALIMENTACIÓN, NUTRICIÓN Y SALUD VISUAL. UNA REVISIÓN DE LA EVIDENCIA
Javier Aranceta Bartrina.

FAKE NEWS - LA EVIDENCIA CIENTÍFICA EN LA PRÁCTICA CLÍNICA

Moderadora: Pilar Cacho Martínez

Participantes: Pilar Cacho Martínez
Raimundo Jiménez Rodríguez
Rafael J. Pérez Cambrodi
David P. Piñero Llorens

10:30 h. CONFERENCIA MAGISTRAL [AUDITORIO N-103+N-104]

11:30 h. PAUSA CAFE VISITA EXPOÓPTICA

	N-101	N-102	N-105	N-106	N-107+N-108	N-117+N-118.
12:30 h.	CURSOS MONOGRÁFICOS					
	RENDIMIENTO Y FUNCIÓN VISUAL CON LAS ESTRATEGIAS DISPONIBLES PARA EL CONTROL DE LA MIOPIA Jesús Vera Víchez, Beatriz Redondo Cabrera	EL PACIENTE DIABÉTICO, EXPLORACIÓN Y MANEJO Juan Carlos Viñuela Rodríguez	ATROFIA GEOGRÁFICA: ¿CAMBIO DE PARADIGMA? Marc Biarnés Pérez	AMPLIANDO FRONTERAS EN ORTOQUERATOLOGÍA Laura Batres Valderas	ASPECTOS POCO CONOCIDOS EN LA EXPLORACIÓN DE LA VISIÓN BINOCULAR Marc Argilés Sans	MANEJO OPTOMÉTRICO DE LENTES INTRAOCULARES AVANZADAS EN CIRUGÍA DE CATARATA Jorge Donis De La Torre

13:30 h. SESIÓN PLENARIA [AUDITORIO N-103+N-104]

15:00 h. ENTREGA DE PREMIOS N-109+ N110

16:00 h. ENTREGA DE PREMIOS N-109+ N110

¡Buscamos PERSONAS como tú!

GrandVision Spain cuenta con más de 200 establecimientos sanitarios de óptica y más de 1300 empleados bajo las marcas **Optica 2000** y **+Visión**. Nuestra misión es proporcionar atención visual de alta calidad a cada vez más personas, a través de la innovación y la formación de nuestros equipos.

Desarrollando Carreras & Potencial

En GrandVision Spain no seleccionamos tan sólo para un trabajo, sino para una carrera. Desarrollamos a nuestros equipos para conseguir el potencial de crecimiento dentro del puesto y dentro de la empresa. Apoyamos y desarrollamos continuamente a las personas que tienen las ganas, la ambición y el potencial para crecer.

¿Quieres formar parte de nuestro equipo?

Puedes hacer llegar tu CV actualizado a seleccion@grandvisionspain.es



markennovy

MYLO



LENTE DE CONTACTO BLANDA **INDIVIDUALIZADA** PARA **RALENTIZAR LA PROGRESIÓN DE LA MIOPIA**



¡APÚNTATE YA A NUESTRAS FORMACIONES Y CONSIGUE TU ACREDITACIÓN PARA ADAPTAR NUESTRALENTE PARA EL MANEJO DE LA MIOPIA: MYLO!

Ponte en contacto con tu delegado Comercial para conocer más detalles
T: 902 11 11 30 | 91 649 61 21
F: 902 11 11 50 | 91 639 00 18
E: mkservices@markennovy.com

TERMINAL	Sesión 1 - De 10:00 a 10:15	Sesión 2 - De 10:15 a 10:30	Sesión 3 - De 16:30 a 16:45		Sesión 4 - De 16:45 a 17:00	Sesión 5 - De 17:00 a 17:15	Sesión 6 - De 17:15 a 17:30
	Cirugía refractiva y de catarata Óptica oftálmica Optometría geriátrica / Baja visión	Lentes de contacto Patología segmento anterior	Cirugía refractiva y de catarata Prevención y promoción de la salud visual / Epidemiología		Lentes de contacto Patología segmento anterior	Cirugía refractiva y de catarata Prevención y promoción de la salud visual / Epidemiología	Lentes de contacto Patología segmento anterior
1	2846 CÁLCULO DEL TAMAÑO DE LALENTE DE COLÁMERO IMPLANTABLE Inas Baoud Ould Haddi et al.	2921 SENSIBILIDAD AL CONTRASTE CON DIFERENTES TIPOS DE LENTES DE CONTACTO BLANDAS PARA EL CONTROL DE MIOPIA Silvia Rosello Sivera et al.	2876 PRESENTACIÓN ATÍPICA DEL SÍNDROME UVEÍTIS-GLAUCOMA-HIPEMA Lourdes Santos Bouzo et al.			2748 COMPARACIÓN DE OCHO FÓRMULAS PARA EL CÁLCULO DE LA POTENCIA DE LAS LENTES INTRAOCULARES EN OJOS LARGOS Guía Prieto Fernández et al.	2802 IMPACTO DEL SARS-COV-2 EN USUARIOS DE LENTES DE CONTACTO CONTAGIADOS VS NO CONTAGIADOS. María José Bautista Llamas et al.
2		2981 LENTE DE CONTACTO COSMÉTICA PARA ANIRIDIA EN OJO SEUDOFÁQUICO Y SÍNDROME IFIS COMO COMPLICACIÓN DE CIRUGÍA DE CATARATA EN PACIENTE SENIL Elena Alonso del Rey et al.	2909 RESULTADOS VISUALES Y REFRACTIVOS A LARGO PLAZO EN SUJETOS ADOLESCENTES MIOPE DE 18 Y 19 AÑOS OPERADOS DE LASIK. María José García Corral et al.		2984 EFECTO DE DOS LENTES DE CONTACTO DE DIFERENTES DISEÑOS PARA EL USO CON DISPOSITIVOS DIGITALES EN LA CALIDAD ÓPTICA Y VISUAL José Manuel González Méjome et al.	2854 EVALUACIÓN DE LOS CAMBIOS PRODUCIDOS EN EL VAULT DURANTE 7 AÑOS DE LENTES INTRAOCULARES FÁQUICAS TIPO ICL DE POTENCIAS MIÓPICAS Lidia Pérez Sanz et al.	2986 IMPACTO DE LENTES DE CONTACTO BLANDAS PARA DISPOSITIVOS DIGITALES EN LA RESPUESTA ACOMODATIVA Y PELÍCULA LAGRIMAL EN SUJETOS JÓVENES Avelino Nelson Filipe Mazuze et al.
3	2920 SEGURIDAD DE LA CIRUGÍA DE CATARATAS ASISTIDA CON LÁSER DE FEMTOSEGUNDO FRENTE A LA TÉCNICA DE FACOEMULSIFICACIÓN CONVENCIONAL Javier Pérez Velilla et al.	2967 LEUCOMA CORNEAL TRAS INFECCIÓN POR ADENOVIRUS Y LENTE ESCLERAR Arantazu Martínez Amat et al.	2722 REVISIÓN SISTEMÁTICA DE LA LITERATURA CIENTÍFICA SOBRE LA CORRECCIÓN DE LA PRESBICIA CON LA TÉCNICA PRESBYLASIK Ainhoa Molina Martín et al.		2959 EFICACIA REFRACTIVA, SEGURIDAD Y TOLERANCIA DE UNA LENTE DE CONTACTO TÓRICA PARA EL CONTROL DE LA PROGRESIÓN DE LA MIOPIA. Santiago García Lázaro et al.	2718 PREVALENCIA DE EDEMA EN PACIENTES CON DIABETES MELLITUS TIPO 2 DESPUÉS DE LA FACOEMULSIFICACIÓN Celeste Briceño López et al.	2659 INFLUENCIA DEL USO DE LENTES ESCLERALES EN LAS CÉLULAS CALICIFORMES CONJUNTIVALES: UN ESTUDIO PILOTO Rute Juliana Macedo de Araújo et al.
4	3018 IMPLANTE SECUNDARIO PIGGY BACK EN DISFOTOPSIAS NEGATIVAS POST CIRUGÍA DE CATARATAS CON LIO MONOFOCAL Raquel Fernández Vergara et al.	2850 ENSEÑANZA DE LENTES DE CONTACTO: UN ANÁLISIS DE LA ORGANIZACIÓN CURRICULAR ENTRE DIFERENTES PROGRAMAS DE OPTOMETRÍA Sabrina Braga Vieira et al.	2900 COMPARACIÓN DE LOS CAMBIOS REFRACTIVOS RESIDUALES TRAS LA FACOEMULSIFICACIÓN MEDIANTE INCISIÓN MANUAL Y CON LÁSER DE FEMTOSEGUNDO Celeste Briceño López et al.		2788 EFECTO EN LA CALIDAD VISUAL DE DIFERENTES COMBINACIONES DE LENTES ESCLERALES MULTIFOCALES EN FUNCIÓN DE DISEÑOS DOMINANTES Y NO DOMINANTES Ana Privado Aroco et al.	2910 INFLUENCIA DE LA EDAD EN LOS RESULTADOS VISUALES Y REFRACTIVOS EN SMILE Laura Casanova Blanquer et al.	2647 EVALUACIÓN DEL ÁNGULO DE HUMECTACIÓN EN LENTES DE CONTACTO TRAS SU USO HABITUAL. ESTUDIO PILOTO. Irene Sánchez Pavón et al.
5	2952 ANÁLISIS COMPARATIVO DEL RESULTADO VISUAL, REFRACTIVO Y ABERROMÉTRICO DE TRES NUEVAS LENTES INTRAOCULARES CON DIFERENTES DISEÑOS ÓPTICOS Pilar Yébana Rubio et al.	2721 EVALUACIÓN CON CÁMARA TÉRMICA DE LA ADAPTACIÓN DE LENTES DE CONTACTO Y SU AFECTACIÓN EN LA ESTABILIDAD LAGRIMAL Elena Durán Prieto et al.	2772 PSEUDOACOMODACIÓN TRAS CIRUGÍA DE EXTRACCIÓN DE CRISTALINO E INSERCIÓN DE LENTE INTRAOCULAR CON FINES REFRACTIVOS. Alba Herrero Díaz et al.		2872 EVALUACIÓN DE LA SEGURIDAD Y EFICACIA DE UNA NUEVA SOLUCIÓN SALINA DESTINADA AL MANTENIMIENTO DE LENTES DE CONTACTO HIDROFÍLICAS Cristina Pastrana Robles et al.	2784 QUERATECTOMÍA FOTOTERAPÉUTICA GUIADA POR TOPOGRAFÍA EN QUERATITIS NUMULAR: A PROPÓSITO DE UN CASO José Alberto García Párrizas et al.	2643 CUMPLIMIENTO Y CONCIENCIA DEL RIESGO DE LA HIGIENE Y EL REEMPLAZO DEL ESTUCHE PORTALENTES Silvia Alonso Matarín et al.
6	2898 CAMBIOS EN LA QUERATOMETRÍA Y PAQUIMETRÍA CORNEAL EN PACIENTES CON EDEMA CORNEAL TRAS CIRUGÍA DE CATARATA M. Carmen García Domene et al.	2750 BENEFICIOS DE LA APLICACIÓN DE INTELIGENCIA ARTIFICIAL EN LA ADAPTACIÓN DE LENTES ESCLERALES Y SU RELACIÓN CON LA EVIDENCIA ACTUALMENTE DISPONIBLE Rafael Clérigo Gonçalves et al.	3006 COMPARACIÓN DE 11 FÓRMULAS DE CÁLCULO DE LA POTENCIA DE LENTES INTRAOCULARES EN OJOS CORTOS. ESTUDIO PRELIMINAR. Óscar Freijeiro González et al.		2754 ADAPTACIÓN DE LENTES DE CONTACTO RPG COMO METODOLOGÍA DE DESPISTAJE PARA LA VALORACIÓN TERAPÉUTICA EN CÓRNEAS IRREGULARES Zaida Vega López et al.	2681 SORPRESA REFRACTIVA TRAS CIRUGÍA DE CATARATA POR RETENCIÓN DE VISCOELÁSTICO EN SACO CAPSULAR Raquel Pérez Agulló et al.	2996 ESTUDIO SISTEMÁTICO SOBRE LA REPETITIVIDAD Y REPRODUCIBILIDAD DE UN TOPÓGRAFO CORNEAL DE ANILLOS DE PLÁCIDO EN LA MEDIDA DEL RADIO CURVATURA DE LENTES DE CONTACTO RÍGIDAS Nerea Tolón Zardoya et al.
7	2878 EVALUACIÓN CLÍNICA COMPARATIVA DE UNA NUEVA LENTE INTRAOCULAR ISOFOCAL FRENTE A UNA LENTE INTRAOCULAR MONOFOCAL (RESULTADOS PRELIMINARES) Carla Charbel et al.	2782 IMPORTANCIA DE LA COLABORACIÓN OFTALMÓLOGO-OPTOMETRISTA EN EL TRATAMIENTO COMBINADO DE ATROPINA Y ORTOQUERATOLOGÍA. A PROPÓSITO DE UN CASO CLÍNICO. Elisabet Dalmau Subirós et al.			2932 COMPATIBILIDAD E INFLUENCIA DE LAS SOLUCIONES DE MANTENIMIENTO EN EL RENDIMIENTO DE UNA LENTE DE CONTACTO DE HIDROGEL DE SILICONA CON ALTO CONTENIDO EL AGUA Mónica Velasco De La Fuente et al.	2950 RESULTADOS VISUALES Y REFRACTIVOS DEL IMPLANTE DE UNA LENTE FÁQUICA DE CÁMARA POSTERIOR PARA LA CORRECCIÓN DEL ERROR REFRACTIVO TRAS QUERATOPLASTIA LAMELAR ANTERIOR Arancha Poo López et al.	3001 ESTUDIO IN VITRO DE LA CARGA Y LIBERACIÓN DE MELATONINA EN LENTES DE CONTACTO MODIFICADAS CON MONÓMEROS FUNCIONALES María Serramito Blanco et al.
8	2899 CAMPAÑA DE CIRUGÍA DE CATARATAS EN SENEGAL Milagro Inés Murillo Cerdá et al.	2914 ¿EXISTE RELACIÓN DEL PARPADEO INCOMPLETO CON LA MORFOLOGÍA DE LAS GLÁNDULAS DE MEIBOMIO Y LA CALIDAD LAGRIMAL? Cristina Valencia Sardonís et al.	2758 ESTUDIO COMPARATIVO ENTRE UNA NUEVA QUERATECTOMÍA FOTORREFRACTIVA TRANSEPITELIAL Y LA QUERATECTOMÍA FOTORREFRACTIVA CONVENCIONAL. Gorka Laucirica Sáez et al.		2780 RELACIÓN ENTRE EL GRADO DE QUERATOCONO, LA AGUDEZA VISUAL Y LA DENSITOMETRÍA CORNEAL Celia Villanueva Gómez Chacón et al.	2630 VALIDACIÓN CLÍNICA DE LA APP CORNEAL ABLATION DEPTH TOOL PARA EL CÁLCULO DEL CONSUMO DE MICRAS MEDIANTE LA TÉCNICA RELEX SMILE Timoteo González Cruces et al.	2671 RELACIÓN DE LAS ALTERACIONES DEL BORDE LIBRE, LA SECRECIÓN DE LAS GLÁNDULAS DE MEIBOMIO Y SU PÉRDIDA CON LAS HORAS DE USO DE DISPOSITIVOS DIGITALES. Jacobo García Queiruga et al.
9	2811 CIRUGÍA DE LA CATARATA EN NANOFTALMO BILATERAL. Ángel Jiménez López et al.	2998 DESCRIPTORES TOPOGRÁFICOS EN EL QUERATOCONO Y SU EVOLUCIÓN LONGITUDINAL António Queirós Pereira et al.	2973 TRAUMATISMOS OCULARES RELACIONADOS CON LA PRÁCTICA DEPORTIVA. ROTURA COROIDEA POR PELOTA DE PADEL: A PROPÓSITO DE UN CASO Yolanda Conde Bachiller et al.		2672 EVOLUCIÓN DE SÍNTOMAS Y SIGNOS DE DAÑO E INFLAMACIÓN TRAS 4 Y 6 AÑOS EN PACIENTES DIAGNOSTICADOS DE ENFERMEDAD DE OJO SECO SIN TRATAR Belén Sabucedo Villamarín et al.	2826 INFLUENCIA DEL SUEÑO EN EL DESARROLLO DE MIOPIA: UN ESTUDIO PILOTO Cristina Álvarez Peregrina et al.	2815 SIGNOS Y SÍNTOMAS DE OJO SECO EN DIABÉTICOS TIPO 1: ESTUDIO PILOTO María Del Carmen Silva Viguera et al.

TERMINAL	Sesión 1 - De 10:00 a 10:15	Sesión 2 - De 10:15 a 10:30	Sesión 3 - De 16:30 a 16:45		Sesión 4 - De 16:45 a 17:00	Sesión 5 - De 17:00 a 17:15	Sesión 6 - De 17:15 a 17:30
	Cirugía refractiva y de catarata Óptica oftálmica Optometría geriátrica / Baja visión	Lentes de contacto Patología segmento anterior	Cirugía refractiva y de catarata Prevención y promoción de la salud visual / Epidemiología		Lentes de contacto Patología segmento anterior	Cirugía refractiva y de catarata Prevención y promoción de la salud visual / Epidemiología	Lentes de contacto Patología segmento anterior
10	2886 EL ORIGEN DE LA ÓPTICA OFTÁLMICA: LALENTE DE NIMRUD. UNA REVISIÓN BIBLIOGRÁFICA DE LO QUE SE CONOCE HASTA EL MOMENTO. <i>Soraya Fonseca Abad et al.</i>	2983 LA CÉLULA CALICIFÓRME Y EL OJO SECO: ESTUDIO DE REDES DE CITACIÓN, DÉCADA 2010-2020 <i>Elena Fraga Graells et al.</i>	2844 COVID-19 Y OJO: ANÁLISIS BIBLIOMÉTRICO DE LA PRODUCCIÓN CIENTÍFICA INDEXADA EN SCOPUS <i>Verónica García Pascual et al.</i>		2786 CASO DE DEGENERACIÓN MARGINAL PELÚCIDA: TIPO DE ECTASIA CORNEAL HABITUALMENTE CONFUNDIDA CON QUERATOCONO. <i>María Victoria Escos Terzibachian et al.</i>	2990 MANIFESTACIÓN NEUROLÓGICA POR INFECCIÓN DE COVID-19 Y POST-PARTO: PARÁLISIS DE III PAR CRANEAL <i>Ana M. Calvo Maroto et al.</i>	2925 EFECTO DEL AP4A EN TERAPIA COMBINADA CON FÁRMACOS HIPOTENSORES PARA EL TRATAMIENTO DEL GLAUCOMA <i>Alba Martín Gil et al.</i>
11	2847 ESTUDIO COMPARATIVO DE LA INCERTIDUMBRE EN LA MEDIDA DEL RADIO ANTERIOR DE LA CórNEA EN CINCO INSTRUMENTOS: DOS TOPÓGRAFOS Y TRES QUERATÓMETROS. <i>Rosa Vila Andrés et al.</i>	2682 TIPOS DE COMPORTAMIENTO VISCOSO EN LAS LÁGRIMAS ARTIFICIALES <i>Alejandro Blasco Martínez et al.</i>	3023 CUESTIONARIO DE EVALUACIÓN DE LOS FACTORES HUMANOS EN CAMPIMETRÍA. ESTUDIO PILOTO <i>Zaíra Cervera Sánchez et al.</i>		2801 SINTOMATOLOGÍA DE OJO SECO EN DIABÉTICOS: REVISIÓN BIBLIOGRÁFICA Y ESTUDIO PILOTO <i>María José Bautista Llamas et al.</i>	2670 AFECTACIÓN VISUAL EN EL TRATAMIENTO DE LA ESCLEROSIS MÚLTIPLE <i>Jorge Donís de la Torre et al.</i>	2956 HALLAZGOS CON MICROSCOPIA CONFOCAL EN NEURO ENFERMEDAD DE LYME. CASO CLÍNICO <i>Pilar Cañadas Suárez</i>
12	2940 MEDIDA DE LA CALIDAD VISUAL PERIFÉRICA PROPORCIONADA POR DIFERENTES TIPOS DE LENTES OFTÁLMICAS PARA EL MANEJO DE LA MIOPIA <i>Marta Álvarez Díaz et al.</i>	2881 EL USO DE MICROSCOPIA CONFOCAL PARA DIAGNÓSTICO PRECOZ DE ALGUNAS INFECCIONES CORNEALES A PRÓSITO DE DOS CASOS CLÍNICOS. <i>María Jesús Dargel Morales et al.</i>	2897 COMPLICACIONES INTRAOPERATORIAS EN UNA CAMPAÑA DE PREVENCIÓN DE LA CEGUERA EN EL DORET (KENIA). <i>María Isabel Signes Soler et al.</i>		2715 CAMBIOS EN LA COMPOSICIÓN DEL MEIBUM TRAS TRATAMIENTO CON PULSACIÓN TÉRMICA EN PACIENTES CON DISFUNCIÓN DE GLÁNDULAS DE MEIBOMIO. <i>Andrea Novo Diez et al.</i>	3022 CAMBIOS EN EL DIÁMETRO PUPILAR Y ANISOCORIA ASOCIADOS A LA EDAD <i>Beatriz Yeste Sánchez et al.</i>	2745 PERFORACIÓN CORNEAL POR DÉFICIT DE VITAMINA A <i>María Bosch Vidal et al.</i>
13	2739 EFECTO DE LA ABERRACIÓN ESFÉRICA SOBRE LA TRIFOCALIDAD DE UN IMPLANTE INTRACORNEAL DIFRACTIVO <i>Vicente Ferrando Martín et al.</i>	3015 OPCIONES QUIRÚRGICAS EN CASO DE QUERATOCONO AVANZADO BILATERAL <i>Elena Caballero Magro et al.</i>	2732 ESTUDIO PILOTO PARA EL CONTROL DE LA MIOPIA INFANTIL CON ATROPINA AL 0.01% EN UN HOSPITAL PÚBLICO ESPAÑOL. RESULTADOS A 1 AÑO <i>Olga Salas Fandos et al.</i>			2663 EVALUACIÓN DE LA ALFABETIZACIÓN PARA LA SALUD VISUAL <i>Marta Lupón Bas et al.</i>	2875 UVEÍTIS ANTERIOR EN OPERADO DE ANILLOS INTRACORNEALES ¿COMPLICACIÓN POSTQUIRÚRGICA O ENFERMEDAD SISTÉMICA? <i>Lourdes Santos Bouzo et al.</i>
14	2976 PARÁMETROS DE LA DINÁMICA OCULAR UTILIZADOS EN EL MONTAJE DE LENTES OFTÁLMICAS OBTENIDOS CON VISIOFFICE-2- EVALUACIÓN SUBJETIVA DE LOS USUARIOS DE LENTES PROGRESIVAS <i>Salomé Pereira Aurora et al.</i>	3033 DESARROLLO DE UN SENSOR COLORIMÉTRICO PARA LA DETECCIÓN DE ACANTHAMOEBA <i>Cristina Pastrana Robles et al.</i>	2799 MEDIDA DE LA IDENTIDAD PROFESIONAL EN EL COLECTIVO DE LA SALUD VISUAL EN REINO UNIDO <i>Diego Arlanzón Lope et al.</i>		2648 ANÁLISIS DE LA RELACIÓN ENTRE LA GRASA MEIBOMIANA Y EL PATRÓN LIPÍDICO INTERFERENCIAL <i>Hugo Pena Verdeal et al.</i>	2845 RELACIÓN EXISTENTE ENTRE LA ENFERMEDAD DE OJO SECO Y DIABETES MELLITUS <i>Ana María Jiménez Nieto et al.</i>	3011 ANÁLISIS MORFOLÓGICO DEL PLEXO NERVIOSO SUBEPITELIAL TRAS TRATAMIENTO CON PLASMA RICO EN FACTORES DE CRECIMIENTO EN ENFERMEDAD DE OJO SECO <i>Alberto Barros Suárez et al.</i>
15	2866 SOLUCIÓN PRISMÁTICA ANTE DIPLOPIA TRAS CIRUGÍA DE DESPRENDIMIENTO DE RETINA <i>Pilar Granados Delgado et al.</i>	2678 BLEFARITIS AGUDA PROVOCADA POR EL USO DE MASCARILLAS FFP2 <i>Estela López Redondo et al.</i>	2908 RESULTADOS VISUALES A LOS 3 MESES TRAS CIRUGÍA DE CATARATAS EN KENIA. <i>Silvia Tablada García et al.</i>		2865 PLASMA RICO EN FACTORES DE CRECIMIENTO COMO TRATAMIENTO EN LA ENFERMEDAD DEL OJO SECO. ANÁLISIS Y RESULTADOS CLÍNICOS. <i>Javier Lozano Sanroma et al.</i>	2770 LA MIRADA DE UGANDA <i>Silvia Tablada García et al.</i>	3000 ANÁLISIS DE LA EFICACIA DEL TRATAMIENTO CON LUZ PULSADA INTENSA EN LA SUPERFICIE OCULAR EN PACIENTES OPERADOS DE CIRUGÍA REFRACTIVA LÁSER: ESTUDIO PILOTO <i>Laura Casanova Blanquer et al.</i>
16	2938 REPETIBILIDAD Y FIABILIDAD DE LAS MEDIDAS DE LOS PARÁMETROS DE LA DINÁMICA OCULAR UTILIZADOS EN EL MONTAJE DE LENTES OFTÁLMICAS, OBTENIDOS CON UN SISTEMA EYE-TRACKER (VISIOFFICE-2) <i>Paulo Fernandes Rodrigues et al.</i>	2888 ADELGAZAMIENTO CORNEAL POR AVITAMINOSIS. DIAGNÓSTICO Y TRATAMIENTO <i>Nadia Mínguez Caro et al.</i>	2804 CAMBIO MIÓPICO COMO SÍNTOMA PRIMARIO DE LA ENFERMEDAD DE VOGT-KOYANAGI-HARADA <i>Arantxa Gómez Hurtado Cubillana et al.</i>		2840 SEGURIDAD Y EFICACIA DE UN TRATAMIENTO ADYUVANTE PARA EL GLAUCOMA: ENSAYO CLÍNICO DOBLE CIEGO, PARALELO Y MULTICÉNTRICO CONTROLADO CON PLACEBO <i>Alejandro Martínez Águila et al.</i>	2960 PRIMEROS RESULTADOS DE TELEOFTALMOLOGÍA Y RETINOPATÍA DIABÉTICA EN LA MARINA ALTA <i>Noelia Agulló Campoy et al.</i>	2752 EFECTO DEL USO DE DISPOSITIVOS ELECTRÓNICOS Y LÁGRIMA ARTIFICIAL SOBRE LA CINEMÁTICA DE PARPADEO <i>Santiago García Lázaro et al.</i>
17	2943 CONSIDERACIÓN DEL ESPACIO OBJETO ACOMODATIVO PARA LA PERSONALIZACIÓN DE LENTES MONOFOCALAS <i>Amelia González Dosal et al.</i>	2958 ESTUDIO DEL ÁNGULO IRIDOCORNEAL MEDIANTE TOMOGRAFÍA DE COHERENCIA ÓPTICA EN FUNCIÓN DEL TAMAÑO PUPILAR DEL PACIENTE. <i>Irene Simó Giner et al.</i>	2805 OPTOMETRÍA PARA LA MEJORA DE LA CALIDAD DE VIDA DE ADULTOS CON TRASTORNO DEL ESPECTRO DEL AUTISMO (TEA). CASO CLÍNICO. <i>Yolanda Martín Pérez et al.</i>		2814 UVEÍTIS ANTERIOR GRANULOMATOSA SECUNDARIA A USO DE BRIMONIDINA <i>Laura Martínez García et al.</i>	2645 FLUCTUACIONES DE LA PRESIÓN INTRAOCULAR AL TOCAR UN INSTRUMENTO DE VIENTO <i>Verónica Noya Padín et al.</i>	2855 UMBRALES DE SENSIBILIDAD CORNEAL EN PACIENTES CON DOLOR OCULAR ASOCIADO A LA ENFERMEDAD DE OJO SECO <i>Marta Blanco Vázquez et al.</i>
18	3009 CUANTIFICACIÓN DE LA VISIÓN CROMÁTICA EN PACIENTES CON DISTINTAS PATOLOGÍAS RETININAS Optometría geriátrica / Baja visión <i>Juan Enrique Cedrún Sánchez et al.</i>	2837 EFECTO SOBRE LA SECRECIÓN LAGRIMAL DE DINUCLEÓTIDOS Y ANÁLOGOS DE MELATONINA EN TERAPIA COMBINADA <i>Anahí González Bergaz et al.</i>	2677 MIASTENIA GRAVIS CON AFECTACIÓN DEL IV PAR CRANEAL <i>José Luis Cebrián Lafuente et al.</i>				2949 APORTACIÓN DE LA BIOMECÁNICA CORNEAL EN LA DETECCIÓN DEL RIESGO DE ECTASIA EN FAMILIARES DE PACIENTES CON QUERATOCONO. <i>Uxía Regueiro Lorenzo et al.</i>

TERMINAL	Sesión 7 - De 10:00 a 10:15	Sesión 8 - De 10:15 a 10:30	Sesión 9 - De 16:30 a 16:45		Sesión 10 - De 16:45 a 17:00	Sesión 11 - De 17:00 a 17:15	Sesión 12 - De 17:15 a 17:30
	Patología segmento posterior Visión binocular / Optometría pediátrica	Refracción, función visual y óptica fisiológica Tecnologías para el diagnóstico optométrico	Patología segmento posterior Visión binocular / Optometría pediátrica		Refracción, función visual y óptica fisiológica Tecnologías para el diagnóstico optométrico	Patología segmento posterior Rehabilitación visual y ortóptica Patología segmento anterior	Refracción, función visual y óptica fisiológica Visión binocular / Optometría pediátrica
1	2830 ALTERACIONES EN LA RETINA EN PACIENTES CON SÍNDROME DE DOWN. REVISIÓN BIBLIOGRÁFICA. <i>Eva María Navarro Ortega</i>	2760 EFECTO DE FROTARSE LOS OJOS EN LA TEMPERATURA DE LA SUPERFICIE OCULAR <i>Pilar Cañadas Suárez et al.</i>	2661 DETECCIÓN DE PAPILEDEMA BILATERAL EN PACIENTE JOVEN. <i>Pilar Granados Delgado et al.</i>		2775 DISCAPACIDAD INTELECTUAL SEVERA. EVALUACIÓN, DIAGNÓSTICO Y COMPENSACIÓN. CASO CLÍNICO <i>Guadalupe González Montero et al.</i>	2916 PRIMEROS RESULTADOS DE LA EFECTIVIDAD Y SEGURIDAD DE LA FOTOBIMODULACIÓN COMO TRATAMIENTO DE LA DMAE SECA <i>Marcos Antelo Piñeiro et al.</i>	3028 EFECTO DEL USO DE ADICIONES POSITIVAS SOBRE LOS SÍNTOMAS ASTENÓPICOS EN POBLACIÓN NO PRÉSBITA: ESTUDIO PILOTO DE MEDIDAS REPETIDAS <i>Mariano González Pérez et al.</i>
2	2813 EDEMA MACULAR QUIÍSTICO TRAS CIRUGÍA DE CATARATA: SÍNDROME DE IRVINE-GASS <i>Laura Martínez García et al.</i>	2778 PREVALENCIA DE ALTERACIONES VISUALES EN PACIENTES CON SÍNDROME DE DOWN. <i>Alejandro Guiseris Santaflorentina et al.</i>	2902 DESGARRO DEL EPITELIO PIGMENTARIO DE LA RETINA TRAS BEVACIZUMAB INTRAVITREO EN PACIENTE CON DEGENERACIÓN MACULAR ASOCIADA A LA EDAD EXUDATIVA <i>Nadia Mínguez Caro et al.</i>		2686 ¿POR QUÉ VEN PEOR LOS PACIENTES CON GLAUCOMA? FUNCIÓN VISUAL Y GLAUCOMA. <i>Beatriz Cameo Gracia et al.</i>	2652 MEMBRANA EPIRETINIANA CON DESPRENDIMIENTO DE NEUROEPITELIO. A PROPÓSITO DE UN CASO <i>Laura Serrano Zurbitu</i>	2705 EFECTO DE LOS ANTICONCEPTIVOS ORALES EN LA VISIÓN DEL COLOR <i>María Del Carmen García Domene et al.</i>
3	2679 ROTURA COROIDEA POR TRAUMATISMO CON CINTA ELÁSTICA <i>Estela López Redondo et al.</i>	2687 EVALUACIÓN DEL PROYECTO DOCENTE DEL "CENTRE UNIVERSITARI DE LA VISIÓ" <i>Luís Pérez Mañá et al.</i>	2669 COMPLICACIONES ASOCIADAS A UN OJO PEQUEÑO <i>Elena Olías García et al.</i>		2774 CAMBIOS EN LA ACOMODACIÓN TRAS LECTURA PROLONGADA EN UNA POBLACIÓN JOVEN <i>Alicia Sánchez Dólera et al.</i>	2743 NEURITIS ÓPTICA: CASO CLÍNICO <i>Begoña Ruiz Climent et al.</i>	2838 CAMBIOS EN LA FUNCIÓN ACOMODATIVA EN DIABÉTICOS TIPO 1 JÓVENES SIN RETINOPATÍA: ESTUDIO PILOTO. <i>María Del Carmen Silva Viguera et al.</i>
4	2767 ¿HIPERMETROPÍA QUE CAMBIA EN EL TIEMPO? <i>Beatriz Cameo Gracia et al.</i>	2636 RESPUESTA DE LA FUNCIÓN DE SENSIBILIDAD AL CONTRASTE EN PACIENTES CON DEFECTOS REFRACTIVOS EN NAMPULA, MOZAMBIQUE <i>Silvia Marcela Escobar Duran et al.</i>	2741 RESTO DE CAMPO VISUAL TRAS OCLUSIÓN DE ARTERIA CENTRAL DE LA RETINA. A PROPÓSITO DE UN CASO <i>Inmaculada Fernández Sotillo et al.</i>		2803 GRADUACIÓN EN PACIENTES MIOPE EN EDAD ESCOLAR DURANTE UN AÑO, PRE- Y POST- PANDEMIA COVID 19. <i>Manuel Álvarez Prada et al.</i>	2746 GLAUCOMA NEOVASCULAR POR RETINOPATÍA DIABÉTICA <i>Nuria Parres Sempere et al.</i>	2953 EFECTO DE LAS LENTES DE CONTACTO MISIGHT SOBRE EL ESPESOR COROIDEO Y EFECTO REBOTE TRAS EL CESE DE SU USO <i>Francisco Luis Prieto et al.</i>
5	3012 EDEMA PAPILAR BILATERAL A ESTUDIO: A PRÓPOSITO DE UN CASO <i>Belén Puente Gete et al.</i>	2820 CARACTERIZACIÓN DE LAS ALTERACIONES DE LA FUNCIÓN VISUAL CON PACIENTES DE ALZHEIMER: REVISIÓN DE LA LITERATURA CIENTÍFICA <i>Gema Almarío Ferrández et al.</i>	3007 HALOSIS ASTEROIDE A PROPÓSITO DE UN CASO <i>Noemí Santalla Rivera et al.</i>		2783 ESTUDIO REFRACTIVO EN LAS COMUNIDADES DE SAM SAM Y SANGUÉ (DAKAR - SENEGAL) <i>Raquel Pérez Agulló et al.</i>	2901 RETINOCITOMA <i>Marta Guerrero Carretero et al.</i>	2851 COMPARACIÓN DEL RESULTADO REFRACTIVO MEDIANTE DIFERENTES TÉCNICAS OBJETIVAS Y SUBJETIVAS EN UNA NUEVALENTE INTRAOCULAR ISOFOCAL <i>Lidia Pérez Sanz et al.</i>
6	2653 DRUSAS DEL NERVIÓ ÓPTICO. A PROPÓSITO DE UN CASO <i>Laura Serrano Zurbitu et al.</i>	2673 ESTUDIO DEL SEGMENTO MEDIO OCULAR MEDIANTE TOMOGRAFÍA DE COHERENCIA ÓPTICA SWEPT SOURCE <i>Susana Fernández Aragón et al.</i>	2821 REPRODUCIBILIDAD Y ESTUDIO COMPARATIVO DEL PROGRAMA ZEST DEL PERÍMETRO COMPASS Y EL PROGRAMA TOP G1 DE OCTOPUS EN SUJETOS SANOS Y CON GLAUCOMA <i>Ainhoa Colina Jareño et al.</i>		2887 RESPUESTA DEL ELECTORRETINOGRAMA A PATRÓN EN ADULTOS CON AMBLIOPÍA ESTRÁBICA Y ANISOMETRÓPICA <i>Andresa Silva Fernandes et al.</i>	2939 SÍNDROME DE VOGT-KOYANAGI-HARADA <i>Elena Loma Serrano et al.</i>	2808 EFECTO DEL ESPESOR MACULAR EN LA SENSIBILIDAD LUMINOSA MACULAR MEDIDA MEDIANTE MICROPERIMETRÍA EN SUJETOS SANOS <i>Carolina Moreira Estebanz et al.</i>
7	2676 CASO CLÍNICO DE TOXOPLASMOSIS <i>José Luis Cebrián Lafuente et al.</i>	2903 COMPARACIÓN DE LOS CAMBIOS DEL CRISTALINO IN VIVO DURANTE LA ACOMODACIÓN A TRAVÉS DE TECNOLOGÍA DE COHERENCIA ÓPTICA: OJOS PRÉSBITAS FRENTE NO PRÉSBITAS. <i>Mario Cantó Cerdán et al.</i>	2874 HAMARTOMA CONGÉNITO SIMPLE DEL EPITELIO PIGMENTARIO DE LA RETINA. CASO CLÍNICO <i>María Nieves Gil Ciganda et al.</i>		2700 AMBLIOPÍA Y LA RELACIÓN CON EL ESPESOR MACULAR MEDIO Y CENTRAL <i>Marta Triquell Ruiz et al.</i>	2654 ASTROCITOMA RETINIANO SOLITARIO EN ADOLESCENTE. A PROPÓSITO DE UN CASO <i>Mónica Muñoz Mendoza et al.</i>	2879 EFECTO DE FACTORES ASOCIADOS A LA REFRACCIÓN EN LA SENSIBILIDAD LUMINOSA MACULAR DE SUJETOS JÓVENES Y MAYORES <i>Melisa Remis González et al.</i>
8	3002 DEGENERACIÓN MACULAR HEREDITARIA DE STAR-GARDT <i>Carmen Carreño Rodríguez et al.</i>	2912 INCONSISTENCIAS EN LA DETERMINACIÓN DE LA DOMINANCIA OCULAR <i>Rafael Domínguez Rodríguez et al.</i>	2658 DESPRENDIMIENTO COROIDEO BILATERAL ASOCIADO A TRATAMIENTO CON INHIBIDORES DE LA ANIDRASA CARBÓNICA TRAS CIRUGÍA DE CATARATA <i>Adrián Tobío Ruibal et al.</i>		2757 COMPARACIÓN DE LA REFRACCIÓN OBJETIVA MEDIDA CON TRES INSTRUMENTOS <i>Anabel Martínez Espert et al.</i>	2710 HEMORRAGIA MACULAR POR MANIOBRA DE VALSALVA <i>Ester Díaz Isabel et al.</i>	
9	2834 ¿MELANOMA DE COROIDES O LUXACIÓN CRÓNICA DE CRISTALINO? <i>Elena Loma Serrano et al.</i>	2755 COMPARACIÓN DE LOS PARÁMETROS CORNEALES MEDIDOS CON DOS TOPÓGRAFOS <i>Anabel Martínez Espert et al.</i>	2655 CIERRE ESPONTÁNEO DE AGUJERO MACULAR COMPLETO IDIOPÁTICO EN ESTADÍO IV <i>Mónica Muñoz Mendoza et al.</i>		2848 DISPONIBILIDAD Y CARACTERÍSTICAS DE CONJUNTOS DE DATOS CLÍNICOS PARA USO EN LAS CIENCIAS DE LA VISIÓN. <i>Leandro Stuermer et al.</i>	2689 ATROFIA ÓPTICA BILATERAL EN EL CONTEXTO DE UNA INTOXICACIÓN POR TALIO <i>Juan Queiruga Piñeiro et al.</i>	

TERMINAL	Sesión 7 - De 10:00 a 10:15	Sesión 8 - De 10:15 a 10:30	Sesión 9 - De 16:30 a 16:45		Sesión 10 - De 16:45 a 17:00	Sesión 11 - De 17:00 a 17:15	Sesión 12 - De 17:15 a 17:30
	Patología segmento posterior Visión binocular / Optometría pediátrica	Refracción, función visual y óptica fisiológica Tecnologías para el diagnóstico optométrico	Patología segmento posterior Visión binocular / Optometría pediátrica		Refracción, función visual y óptica fisiológica Tecnologías para el diagnóstico optométrico	Patología segmento posterior Rehabilitación visual y ortóptica Patología segmento anterior	Refracción, función visual y óptica fisiológica Visión binocular / Optometría pediátrica
10	2832 PÉRDIDA BRUSCA AV EN PACIENTE JOVEN POR MEMBRANA NEOVASCULAR <i>Anahí González Bergaz et al.</i>	3021 HALLAZGOS EN RETINOGRAFÍA SIN AFECTACIÓN DE AGUDEZA VISUAL ¿DEBO REMITIR? SERIE DE CASOS <i>Ana Belén Cisneros Del Río</i>	2964 DE NEVUS A MELANOMA, A PROPÓSITO DE UN CASO <i>Gemma Esquivel Benito et al.</i>		2725 EVALUACIÓN DE LOS MOVIMIENTOS SACÁDICOS EN PACIENTES CON PARKINSON MEDIANTE EL TEST DEVELOPMENTAL EYE MOVEMENT <i>Alba Herrero Gracia et al.</i>	2633 MACULOPATÍA POR POPPERS <i>Marc Biarnés Pérez et al.</i>	2883 DIAGNÓSTICO Y TRATAMIENTO CON TERAPIA VISUAL DE UN CASO DE ENDOFORIA BÁSICA Y DISFUNCIÓN OCULOMOTORA <i>Federico Martín Zamorano Llamas et al.</i>
11	2795 EDEMA MACULAR QUIÍSTICO. UN HALLAZGO OCASIONAL EN LA PRÁCTICA DE ESTUDIOS CLÍNICOS <i>María Lorena Elvira Hurtado et al.</i>	2818 VALIDACIÓN Y COMPARACIÓN DE DOS PLATAFORMAS MULTIDIAGNÓSTICAS EN LA MEDIDA PARÁMETROS OCULARES RELACIONADOS CON LA IDENTIFICACIÓN Y CONTROL DEL GLAUCOMA: VISIONIX VS PENTACAM <i>Kelly Pousa Veloso et al.</i>	2634 COROIDEREMIA: ESTUDIO DE TRES GENERACIONES <i>Marc Biarnés Pérez et al.</i>		2906 VALORACIÓN DE LA SEQUEDAZ OCULAR TRAS TRATAMIENTO CON LUZ PULSADA INTENSA EN PACIENTES CON DISFUNCIÓN EN LAS GLÁNDULAS DE MEIBOMIO <i>María José García Corral et al.</i>	2641 AGUDEZA VISUAL COMO FACTOR PRONÓSTICO EN PACIENTES CON DMAE HÚMEDA <i>Irene Jiménez Carrasco et al.</i>	2674 COMPARACIÓN DE LA EFECTIVIDAD ENTRE DOS MÉTODOS DE TRATAMIENTOS PARA EL CONTROL DE LA PROGRESIÓN DE LA MIOPIA <i>Pedro Javier Ruiz Cuevas et al.</i>
12	2690 INFLUENCIA DE LA VISIÓN BINOCULAR EN LA CALIDAD DE LANZAMIENTO DE DARDOS <i>Mario Sacristán de la Fuente et al.</i>	2829 VALORACIÓN DE LA PRESIÓN INTRAOCULAR CON EL TONÓMETRO ICARE® IC100 EN NIÑOS QUE ASISTEN A CONSULTA DE OPTOMETRÍA EN LA UNIVERSIDAD EL BOSQUE <i>Marcelo Carrizosa Murcia et al.</i>	2987 REPETIBILIDAD Y ACUERDO ENTRE MÉTODOS INFORMÁTICOS Y TRADICIONALES PARA LA MEDIDA DE LA ESTEREOPSIS <i>Óscar García Espinilla et al.</i>		3031 RELACIÓN DE LA EDAD CON LOS PARÁMETROS DEL CONTROL OCULOMOTOR MEDIDOS MEDIANTE UN SISTEMA EYE TRACKER <i>Rosa Díez de la Uz et al.</i>	2936 TRATAMIENTO COMBINADO CON LENTES DE CONTACTO Y TERAPIA VISUAL EN PACIENTES CON QUERATOCONO <i>Javier Abad González et al.</i>	2971 ANÁLISIS DEL PATRÓN DE FIJACIÓN MEDIANTE MICROPERIMETRÍA EN SUJETOS ESTRÁBICOS <i>Myriam Milla Barrios et al.</i>
13		2915 INFLUENCIA DE LA PELÍCULA LAGRIMAL EN LA MEDICIÓN DE LA PRESIÓN INTRAOCULAR <i>Filipe Miguel Gonçalves Da Silva et al.</i>	2703 PARÁMETROS BINOCULARES DE USUARIOS INADAPTADOS AL USO DE LENTES OFTÁLMICAS MULTIFOCALES <i>Raúl Martín Herranz et al.</i>		2873 REVISIÓN DE LA CLASIFICACIÓN ACTUAL EN LA EVALUACIÓN DE HABILIDADES VISUALES DE DEPORTISTAS PARALÍMPICOS <i>Lejing Chen et al.</i>	2946 OPTOMETRÍA COMPORTAMENTAL, REVISIÓN BIBLIOGRÁFICA <i>María Aznar Rivero et al.</i>	2714 INFLUENCIA DE LA DEFINICIÓN FOVEAL EN LA EVALUACIÓN DE LA TORSIÓN OCULAR OBJETIVA <i>Elena Piedrahíta Alonso et al.</i>
14	2651 ESTUDIO COMPARATIVO ENTRE PRUEBAS DE VISIÓN BINOCULAR Y SENSIBILIDAD AL CONTRASTE EN TENISTAS Y POBLACIÓN SEDENTARIA <i>Óscar Berea Veiga et al.</i>	2827 DIAGNÓSTICO OPTOMÉTRICO MEDIANTE APLICACIONES DIGITALES <i>Silvia Giuli Bello et al.</i>	2841 DIAGNÓSTICO DIFERENCIAL DE LA MIASTENIA GRAVIS OCULAR VS PARÁLISIS IV PAR CRANEAL. A PROPÓSITO DE UN CASO. <i>Marisa Tesón Yudego et al.</i>		2882 REPETIBILIDAD DE LA SENSIBILIDAD CORNEAL CON UN NUEVO ESTESÍOMETRO DE AIRE. COMPARACIÓN CON EL ESTESÍOMETRO DE COCHET-BONNET <i>Javier Lozano Sanroma et al.</i>		2720 ÉXITO CONSEGUIDO MEDIANTE CORRECCIÓN PRISMÁTICA EN ADULTOS CON DIPLOPIA VERTICAL <i>Jordi Castellví Manent et al.</i>
15		2979 REPETIBILIDAD Y REPRODUCIBILIDAD DEL PENTACAM Y VISIONIX EN LA MEDIDA DE LA PAQUIMETRÍA Y TOPOGRAFÍA CORNEAL <i>María Jesús Giráldez et al.</i>	2890 VARIACIÓN DE LA DIFUSIÓN OCULAR POR CAMBIOS EN LA PELÍCULA LAGRIMAL EN NIÑOS Y ADOLESCENTES <i>Beatriz Martín García et al.</i>		2891 REPETIBILIDAD INTRASESIÓN DE LAS MEDICIONES PROPORCIONADAS POR UNA PLATAFORMA PARA EL ANÁLISIS DE LA EVOLUCIÓN DE LA MIOPIA <i>J. Pedro Ruiz Fortes et al.</i>	2969 VALORACIÓN DE LA EFICACIA DE LA TERAPIA VISUAL EN EL TRATAMIENTO DEL ESTRABISMO <i>Lucía Limeres Pillado</i>	2662 RESULTADO REFRACTIVO Y VISUAL TRAS CIRUGÍA DE CATARATA CONGÉNITA EN UN NIÑO DE 8 AÑOS. RETO BIOMÉTRICO. A PROPÓSITO DE UN CASO. <i>Celeste Marina Verde et al.</i>
16	3027 MANEJO DE LA DIPLOPIA BINOCULAR ASOCIADO A CIRUGÍA POR PINEOCITOMA <i>Raúl Capote Puente et al.</i>	2892 ANÁLISIS DE LA MOTILIDAD OCULAR CON EYE TRACKER EN TRES CASOS DE DIPLOPIA <i>Carmen López De La Fuente et al.</i>	2773 TRASTORNO DEL ESPECTRO DEL AUTISMO (TEA). EVALUACIÓN VISUAL ADAPTADA. CASO CLÍNICO <i>Guadalupe González Montero et al.</i>		2918 ANÁLISIS COMPARATIVO DE LAS ABERRACIONES OCULARES TOTALES PROPORCIONADAS POR ABERRÓMETROS DE DISTINTA TECNOLOGÍA EN OJOS SANOS. <i>Inmaculada Cabezas Juan et al.</i>	3003 COMPLICACIÓN EN PACIENTE CON IMPLANTE DE IRIS ARTIFICIAL. A PROPÓSITO DE UN CASO. <i>Manuel Álvarez Prada et al.</i>	2868 REVISIÓN BIBLIOGRÁFICA DE LOS MÉTODOS DE MEDIDA DE DOMINANCIA OCULAR Y SU IMPLICACIÓN EN LA MEDIDA DE LA LATERALIDAD <i>Agnès Galán Tena et al.</i>
17	2963 RESOLUCIÓN ESPONTÁNEA DEL SÍNDROME DE BROWN BILATERAL. A PROPÓSITO DE UN CASO. <i>Núria Forns Puig et al.</i>	29937 VALIDACIÓN Y COMPARACIÓN DE DOS PLATAFORMAS MULTIDIAGNÓSTICAS EN LA MEDIDA DE LAS ABERRACIONES OCULARES: VISIONIX VS PENTACAM <i>Juan Francisco Otero Mouteira et al.</i>	2763 NISTAGMUS LATENTE. A PROPÓSITO DE UN CASO. <i>Susana Escalera Hernández et al.</i>		2635 DIAGNÓSTICO DE LA ENFERMEDAD DE ALZHEIMER LEVE MEDIANTE EL ANÁLISIS DE LA RUGOSIDAD DE LAS CAPAS DE LA RETINA. <i>Elena Salobar García Martín et al.</i>	2974 SUBLUXACIÓN DE CRISTALINO BILATERAL ASOCIADO A SÍNDROME DE MARFAN. CASO CLÍNICO. <i>Manuel Ángel García García et al.</i>	2771 ESTUDIO DE LA FIJACIÓN EN PACIENTES AMBLIOPES CON ANISOMETROPIA MÍOPIA E HIPERMETROPÍA Y NO DIAGNOSTICADOS COMO ESTRÁBICOS <i>Sergio Lara Cánovas et al.</i>
18	2806 TRATAMIENTO MEDIANTE EJERCICIOS DICÓPTICOS CON REALIDAD VIRTUAL EN AMBLIOPÍA ANISOMETRÓPICA: A PROPÓSITO DE UN CASO CLÍNICO <i>J. Pedro Ruiz Fortes et al.</i>	2751 TIPOLOGÍA DE PACIENTE MÁS PROPENSO A SUFRIR REACCIONES ADVERSAS EN LA ANGIOGRAFÍA FLUORESCÉNTICA <i>Susana Castillo Acedo et al.</i>	2819 ESTUDIO DE LA RELACIÓN ENTRE LA DISPARIDAD DE FIJACIÓN Y LA LECTURA EN PACIENTES SANOS <i>Laura Alonso Souto et al.</i>		2831 ESTUDIO COMPARATIVO DE LA PAQUIMETRÍA Y LA CURVATURA CORNEAL CON LAS PLATAFORMAS MULTIDIAGNÓSTICAS VISIONIX Y PENTACAM <i>Andrea Cuartero Martínez et al.</i>		2980 ANÁLISIS COMPARATIVO DE LA MEDIDA DEL ESTRABISMO MEDIANTE UN SISTEMA DE VÍDEO OCULAGRAFÍA Y COVER TEST <i>Ana Siverio Colomina et al.</i>

COMUNICACIONES EN VÍDEO

BLOQUE 1

VIERNES, 1 DE ABRIL
DE 9:00 A 13:30 HORAS
SÁBADO, 2 DE ABRIL
DE 15:00 A 19:30 HORAS

**PATOLOGÍA SEGMENTO ANTERIOR
/ LENTES DE CONTACTO / CIRUGÍA
REFRACTIVA Y DE CATARATAS**

2701 BLEFARITIS POR DEMODEX,
A PROPÓSITO DE UN CASO.
Patología segmento anterior

Juan Carlos Viñuela Rodríguez et al.

2904 RETOS EN CONTACTOLOGÍA PEDIÁ-
TRICA: QUERATITIS HERPÉTICA, A PROPÓ-
SITO DE UN CASO.
Lentes de contacto

Laura Batres Valderas et al.

2975 CONJUNTIVOCALASIA Y LENTES ES-
CLERALES: UN DESAFÍO PARA LA Contac-
tología. A PROPÓSITO DE UN CASO.
Lentes de contacto

Paloma Porras Ángel et al.

2856 READAPTACIÓN DE LENTES DE CON-
TACTO DE ORTOQUERATOLOGÍA CON SÁ-
GITA Y ZONA DE APOYO TÓRICA.
Lentes de contacto

María Rodríguez Lafora Lorente et al.

2955 LENTES ESCLERALES COMO SISTEMA
EFICAZ EN LEUCOMA SECUNDARIO A IN-
FECCIÓN POR PSEUDOMONA AERUGINO-
SA: A PROPÓSITO DE UN CASO.
Lentes de contacto

Raquel Calderón García et al.

2907 IMPLANTE DE LENTE FÁQUICA DE CÁ-
MARA ANTERIOR EN PACIENTE OPERADO
DE CATARATAS CON LENTE INTRAOCULAR
ACOMODATIVA Y ANTIGUA QUERATOTO-
MÍA RADIAL.

Cirugía refractiva y de cataratas
Antonio Martínez Abad et al.

BLOQUE 2

VIERNES, 1 DE ABRIL
DE 15:00 A 19:30 HORAS
SÁBADO, 2 DE ABRIL
DE 9:00 A 13:30 HORAS

**VISIÓN BINOCULAR / OPTOMETRÍA
PEDIÁTRICA / PATOLOGÍA
SEGMENTO POSTERIOR /
TECNOLOGÍAS PARA EL DIAGNÓS-
TICO OPTOMÉTRICO / REHABILITA-
CIÓN VISUAL Y ORTÓPTICA**

2965 MEDIDA DE LOS EFECTOS CAUSADOS
POR LA EXPOSICIÓN A DIFERENTES
ESTÍMULOS CROMÁTICOS SOBRE EL
SISTEMA ACOMODATIVO Y BINOCULAR.
Visión binocular / Optometría pediátrica
Ainhoa Conde Rubio et al.

3026 EMPETROPIZACIÓN ASIMÉTRICA EN
MICROENDOTROPIA CON DOMINANCIA
ALTERNANTE LEJOS-CERCA.

Visión binocular / Optometría pediátrica
Juan de la Cruz Cardona Pérez et al.

2726 DESPRENDIMIENTO COROIDEO
BILATERAL SIN ANTECEDENTE DE CIRUGÍA
INTRAOCULAR.

Patología segmento posterior
Zaira Cervera Sánchez et al.

2988 VALORACIÓN DE LA MEJORA
OBJETIVA DE UN PACIENTE OPERADO DE
NISTAGMUS MEDIANTE UN SISTEMA DE
VÍDEO-OCULOGRAFÍA: A PROPÓSITO DE
UN CASO.

Tecnologías para el diagnóstico
optométrico

Rosa Díez de la Uz et al.

2731 TERAPIA VISUAL EN UN CASO DE
LESIÓN CEREBRAL TRAUMÁTICA LEVE.

Rehabilitación visual y ortóptica
Carmen López de la Fuente et al.



LIBRO DE ABSTRACTS ONLINE

El contenido completo del Programa Científico de OPTOM 2022 está disponible en www.OPTOMcongreso.com

■ UTILIZA TUS CLAVES

El acceso está restringido en exclusiva para congresistas. Es imprescindible introducir tus datos de acceso, usuario y contraseña.

■ INFORMACIÓN PRÁCTICA

El Programa Científico de OPTOM 2022 ofrece toda la información ordenada por fecha, hora, autores y tipología de actividad.

■ TRABAJA COMO QUIERAS

Existe la posibilidad de descargar el contenido en documentos individuales, guardarlos e imprimirlos. O bien, descargar el contenido global del Programa Científico para trabajar de forma offline.





PROGRAMA CIENTÍFICO OPTOM 2022.

NO ESTÁ PERMITIDA LA REPRODUCCIÓN total o parcial de este documento, ni su tratamiento informático, ni la transmisión de ninguna forma o por cualquier medio, ya sea electrónico, mecánico o por fotocopia, por registro u otros métodos, sin el permiso previo y por escrito de los titulares del copyright.

P L A N O S D E A C C E S O



ACCESO SUR

-  **AUTOBÚS DE EMT**
LÍNEA 112, LÍNEA 122
-  **AUTOBÚS INTERURBANO**
LÍNEA 828
-  **METRO**
LÍNEA 8
-  **ESTACIÓN DE FERROCARRIL**
-  **AEROPUERTO ADOLFO SUÁREZ MADRID-BARAJAS**

